

佛教筏可紀念中學
Buddhist Fat Ho Memorial College



2016-2017 周年計劃書 Annual Plan

促進自主學習

To foster self-directed learning

實踐克己復禮精神

To practise self-discipline and
advocate virtues



克己復禮

筏可

地址：大嶼山大澳大澳道99號 電話：(852)2935 5365 傳真：(852)2935 5371 電郵：info@class.bfmmc.edu.hk 網址：www.bfmmc.edu.hk
Address: 99 Tai O Road, Tai O, Lantau Island Tel: (852)2935 5365 Fax: (852)2935 5371 E-mail: info@class.bfmmc.edu.hk Website: www.bfmmc.edu.hk

2015-2018 關注事項 (Major Concerns)

To foster self-directed learning

促進自主學習

To practise self-discipline and advocate virtues

實踐克己復禮精神

2016-2017 共同目標 (Common Goals)

1. Fostering the P-I-E atmosphere.

促進「計畫、實行、檢討回饋」的工作循環文化

2. Cultivating a sense of self awareness in learning and teaching.

培養學與教的自我覺察力

目錄

	封面	1(封面)
	本年度關注事項	2 (內頁)
	目錄	3
甲部	校曆表	4-6
乙部	法團校董會成員	7
丙部	員工名單及職務	8-9
丁部	學校資料	
	(1) 簡介	10
	(2) 辦學宗旨	11
	(3) 教育目標	11
	(4) 我們的現況	12
	(5) 校訓及校歌	13
	(6) 班級編制	14
	(7) 課程編制	14
	(8) 教師編制	14
	(9) 教學語言	15-18
戊部	行政架構及職責	
	(10) 學校架構圖表	19
己部	架構分工	
	(11) 架構分工	20-31
庚部	2016-2017 工作計畫	
	關注事項(一)促進自主學習	32-37
	關注事項(二)實踐克己復禮精神	38-43
辛部	2016-2017 政府津貼撥款運用計畫	
	(1) 學校發展津貼 IT 組	44
	(2) 多元學習津貼 - 新高中其他課程	45
	(3) 校本課後學習及支援計畫	46
	(4) 開展德育及國民教育津貼	47
	(5) 改善非華語學生的中文學與教津貼	48
	(6) 多元學習津貼 - 應用學習課程	49
	(7) 學生支援學習 - 新來港學童計畫	50
	(8) Work Plan on Life Planning Education and Career Guidance Services (2015-2016)	51-53
	(9) 加強學校行政管理津貼	54
	(10) 促進香港與內地姊妹學校交流試辦計畫	55-57

甲部 校曆表 (1)學生

佛教筏可紀念中學 校曆表(2016-2017)

087SCI sch1617

日	一	二	三	四	五	六	假期 (Holidays)	活動 (Activities)	重要事項(Important events)	
九月	4	5	6	7	8	9	(16) 中秋節翌日	(15) 四社會員大會及興趣小組報名 (22) 學生會選舉答問大會 (23) 學生會選舉 (30) PTU機動部隊活動	(1) 開學禮 (28) 星期五時間表 (29) 學生領袖交職典禮 (風紀、學生會、社長)	
十月	2	3	4	5	6	7	(1) 國慶日 (10) 重陽節	(6) 公益金便服日	(6) 重陽知恩行(下午) (7) 教師發展日(2) (28) 中一及插班生家長晚會; 中六家長晚會—文憑試準備 及中六學生多元出路講座	
十一月	6	7	8	9	10	11		(5) 佛你跑 (10) 學校旅行日 (15) 佛聯會會慶 (18) 毅行者出發日	(28/10, 31/10, 1/11)上學期統測 [S.1-S.6]	
十二月	4	5	6	7	8	9	(21-31) 聖誕假期	佛聯會聯校畢業禮	(2) 家教會周年晚會 (20) 星期五時間表 (21-31) 中六補課班	
一月	8	9	10	11	12	13	(1-2) 新年假期 (26/1-4/2) 農曆新年假期		(3-9) 溫習周 (10-19) 上學期考試[S.1-S.5] (20) 考試後備日 (23-25) 對卷日	
二月	5	6	7	8	9	10		(15) 香港佛教聯合會團拜日 (17) 學校音樂比賽	(6) 下學期開始 (13/2-31/3) 文憑試體育科實習試 (15) 星期五時間表 (20/2-3/3) 中六模擬試 (24) 家長日	
三月	5	6	7	8	9	10		(28-29) 周年運動會	(9) 上學期頒獎禮 (10) 中六惜別會 (13) 中六備試假期開始 (13-22) 文憑試中文說話考試 (17/3, 20/3, 21/3) 下學期統測 [S.1-S.5] (31) 文憑試考試 (31) 教師發展日 (3)	
四月	2	3	4	5	6	7	(4) 清明節假期 (10-17) 復活節假期(4)	(3) 清明知恩行	(25,26,28)全港系統性評估(說話) (TSA) [S.	
五月	7	8	9	10	11	12	(1) 勞動節翌日假期 (2-5) 佛誕假期 (30) 端午節假期	(18) 畢業禮	(2-12) 文憑試英文說話考試 (22-31) 溫習周	
六月	4	5	6	7	8	9		(19-23) 40周年校慶試後準備	(1-13) 下學期考試 [S.1-S.5] (14) 考試後備日 (15,16,19) 對卷日 (20,21,23) 全港系統性評估(TSA) [S.3] (29) 升留班會議	
七月	2	3	4	5	6	7	(1) 香港特別行政區成立紀念日 (17/7-31/8) 暑假	(6) 學校奠基紀念日	(12) 中學文憑考試成績公佈 (14) 家長日暨全年頒獎及敬學禮 (17-24) 中一至中三補習班 (18) 學科測驗 [S.1] (18-21) 中一迎新周	
八月	6	7	8	9	10	11				
學校假期							90		*總上課日數： 191	
學校自決假期							3	7/10, 31/3	教師發展日, 學生不用上課	*總學校假期日數： 90
學校活動日										*學校自決假期日數：3

C 代表中文週, E 代表英文週。

Part A School Calendar (2016-2017) (1) Student

Buddhist Fat Ho Memorial College School Calendar (2016-2017)

087SCIsh1617

	Sun	Mon	Tue	Wed	Thu	Fri	Sat		假期 (Holidays)	活動 (Activities)	重要事項(Important events)	
September	4	5	6	7	8	9	10		(16) The Day Following Chinese Mid-Autumn Festival	(15) Four Houses Meeting and ECA Interested Club enrollment (22) SU Election:Q&A session (23) SU Election (30) P1U Program	(1) Term Opening Ceremony (28) Friday Schedule (29) Student Leaders Inauguration Ceremony (Prefects SU chairman, House Captains)	
	11	12	13	14	15	16	17	C				
	18	19	20	21	22	23	24	E				
	25	26	27	28	29	30		C				
October	2	3	4	5	6	7	8	E	(1) National Day (10) Chung Yeung Festival	(6) Dress Casual Day	(6) Worship Day (PM) (7) Teachers' Development Day (2) (28) S.1 Parents Seminar; and S.6 Parents Seminar – on setting prepared for the release of DSE results and multiple pathways	
	9	10	11	12	13	14	15	C				
	16	17	18	19	20	21	22	E				
	23	24	25	26	27	28	29	C				
	30	31						E				
November	6	7	8	9	10	11	12	C		(5) Buddha You Run (10) School Picnic (15) The Buddhist Association Anniversary Day (18) Oxfam Trail Walker	(28/10, 31/10, 1/11) First Term Standard Test [S.1-S.6]	
	13	14	15	16	17	18	19	E				
	20	21	22	23	24	25	26	C				
	27	28	29	30				E				
December	4	5	6	7	8	9	10	C	(21-31) Christmas Holiday	Joint-Buddhist School Graduation Ceremony	(2) PTA Annual Nigh (20) Friday Schedule (21-31) S.6 compulsory DSE Exam Preparation classes	
	11	12	13	14	15	16	17	E				
	18	19	20	21	22	23	24	E				
	25	26	27	28	29	30	31	E				
January	1	2	3	4	5	6	7	C	(1-2) New Year Holiday (26/1-4/2)Lunar New Year Holiday		(3-9) Exam Revision Week (10-19)First Term Examination [S.1-S.5] (20) Examination make up day (23-25) Paper Checking Days	
	8	9	10	11	12	13	14	E				
	15	16	17	18	19	20	21	C				
	22	23	24	25	26	27	28	E				
	29	30	31									
February	5	6	7	8	9	10	11	C		(15) HKBA Lunar New Year Gathering (17) Music Contest	(20/2-3/3) S.6 Mock Examination (6) Second Term begins (15) Friday Schedule (13/2-31/3) HKDSE PE Practical Paper (24) Parents' Day	
	12	13	14	15	16	17	18	E				
	19	20	21	22	23	24	25	C				
	26	27	28					E				
March	5	6	7	8	9	10	11	C		(28-29) Sports Day	(9) First Term Award Ceremony (10) S.6 Farewell Assembly (13) S.6 Study Leave Starts (13-22) DSE CHI Speaking Exams (17/3, 20/3, 21/3) Second Term Standard Test [S.1-S.5] (31) HKDSE Written Exams (31) Teachers Development Day (3)	
	12	13	14	15	16	17	18	E				
	19	20	21	22	23	24	25	C				
	26	27	28	29	30	31		E				
April	2	3	4	5	6	7	8	C	(4) Ching Ming Holiday (10-17) Easter Festival Holiday	(3) Ching Ming Activity		
	9	10	11	12	13	14	15	E				
	16	17	18	19	20	21	22	E				
	23	24	25	26	27	28	29	C				
	30											
May	7	8	9	10	11	12	13	E	(1) The Day Following Labors' Holiday (2-5) The Buddha's Birthday Holiday (30) Tuen Ng Festival	(18) Graduation Ceremony	(2-12) HKDSE ENG Speaking Exams (22-31) Exam Revision Week	
	14	15	16	17	18	19	20	C				
	21	22	23	24	25	26	27	E				
	28	29	30	31								
June	4	5	6	7	8	9	10			(19-23) Post examination preparation for 40 th Anniversary	(1-13) Final Examination [S.1-S.5] (14) Examination make up day (15,16,19) Paper Checking Days (20,21,23) TSA Written Exams (S.3) (29) Promotion Meeting	
	11	12	13	14	15	16	17					
	18	19	20	21	22	23	24					
	25	26	27	28	29	30						
July	2	3	4	5	6	7	8		(1) The HKSAR Establishment Day (17/7-31/8) Summer Holiday	(6) School Establishment Day	(12) Release of DSE Result (14) Parents' Day, Award Ceremony and Closing Ceremony (17-24) S.1-S.3 Remedial Classes (18) S.1 Attainment Test (18-21) New S.1 Orientation Week	
	9	10	11	12	13	14	15					
	16	17	18	19	20	21	22					
	23	24	25	26	27	28	29					
	30	31										
August	6	7	8	9	10	11	12					
	13	14	15	16	17	18	19					
	20	21	22	23	24	25	26					
	27	28	29	30	31							
School Holiday								90			*Total School Days : 191	
Discretionary Holiday								3	7/10, 31/3 Teacher Development Day. No School for students.		*Total School Holidays : 90	
School Activities											*Discretionary Holidays : 3	

365-90-3-2-79=191

E stands for English week and C stands for Chinese week.

School Calendar (2016-2017) (2) Important Events for Teachers

Buddhist Fat Ho Memorial College Teacher Calendar (2016-2017)

088SCIsh1617

	Sun	Mon	Tue	Wed	Thu	Fri	Sat		AB Deadlines	Others
September					1	2	3		(15) Submission of Schemes of Work	(15) DT- Parent letter Checking(SL/CL/T) 1
	4	5	6	7	8	9	10		(22) Submission of Annual Plan	(19) FormA enrollment
	11	12	13	14	15	16	17	C	(26-30) HOD Meeting(1)	(20) ECA Enrolment form
	18	19	20	21	22	23	24	E	(26-30)New Teacher Lesson Observation	(30) OLE form collection 1
	25	26	27	28	29	30		C	(27) Submission of First Term Standard Test Papers	(26) APASSO 1 /OLE Q
									(28) Friday Schedule	
October								X	(3-5) New Teacher Book Inspection	(7) Class statistics posted 1
	2	3	4	5	6	7	8	E	(3/10-16/12) Term 1 Lesson Observation and SDL Peer Lesson	(14) DT- Parent letter Checking(SL/CL/T)
	9	10	11	12	13	14	15	C	Observation	(31) APASSO 2 / OLE Q
	16	17	18	19	20	21	22	E	(24-28) HOD Meeting(2)	(31) OLE form collection 2
	23	24	25	26	27	28	29	C		
November			1	2	3	4	5	E	(7) Senior Core Subject Book Submission	(4) Class statistics posted 2
	6	7	8	9	10	11	12	C	(9) Senior Non-Core Subject Book Submission	(18) DT- Parent letter Checking(SL/CL/T) 3
	13	14	15	16	17	18	19	E	(14) Junior Core Subject Book Submission	(30) OLE form collection 3
	20	21	22	23	24	25	26	C	(17) Junior Non-Core Subject Book Submission	(28) APASSO 3 / OLE Q
	27	28	29	30				E	(25) Submission of Term 1 Book Inspection Forms	
									(28) Submission of First Term Exam Papers	
December					1	2	3	E	(5-9) HOD Meeting(3)	(2) Class statistics posted 3
	4	5	6	7	8	9	10	C	(20) Friday Schedule	(16) DT- Parent letter Checking(SL/CL/T) 4
	11	12	13	14	15	16	17	E		(16) OLE form collection 4
	18	19	20	21	22	23	24	E		(12) OLE reflection form Collection
	25	26	27	28	29	30	31	E		
January									(16) Submission of S6 Mock Exam Papers	(5) Class statistics posted 4
	8	9	10	11	12	13	14	E		(20) DT- Parent letter Checking(SL/CL/T) 5
	15	16	17	18	19	20	21	C		(20) OLE form collection 5
	22	23	24	25	26	27	28	E		
	29	30	31							
February				1	2	3	4	E	(6-10) First Term Post-exam meeting	(10) Class statistics posted 5
	5	6	7	8	9	10	11	C	(20) Submission of First Term Exam Evaluation Reports	(22) DT- Parent letter Checking(SL/CL/T) 6
	12	13	14	15	16	17	18	E	(20-24) HOD Meeting(4)	(23) Stakeholder Survey (Student)
	19	20	21	22	23	24	25	C	(20) Submission of Second Term Standard Test Paper	(24) Stakeholder Survey (Parent)
	26	27	28					E	(15) Friday Schedule	(28) OLE form collection 6
March				1	2	3	4	E	(17) Submission of Mock Exam	(3) Class statistics posted 6
	5	6	7	8	9	10	11	C	Evaluation Reports	(6) APASSO3
	12	13	14	15	16	17	18	E	(1/3-19/5) Term 2 Lesson Observation and SDL Peer Lesson	(9) Outstanding teacher Selection
	19	20	21	22	23	24	25	C	Observation	(17) IDT- Parent letter Checking(SL/CL/T) 7
	26	27	28	29	30	31		E		(31) OLE form collection 7
April							1	E	(5) Senior Core Subject Book Submission	(5) Class statistics posted 7
	2	3	4	5	6	7	8	C	(7) Senior Non-core Subject Book Inspection	(24) APASSO4
	9	10	11	12	13	14	15	E	(18) Junior Core Subject Book Submission	(24) Stakeholder Survey (Teacher)
	16	17	18	19	20	21	22	E	(21) Junior Non-core Subject Book Inspection	(28) IDT- Parent letter Checking(SL/CL/T) 8
	23	24	25	26	27	28	29	C	(3-7) HOD Meeting(5)	(28) OLE form collection 8
									(24) Submission of Final Exam Papers (core subjects)	
									(28) Submission of Final Exam Papers (Non-core subjects)	
May			1	2	3	4	5	E		(12) Class statistics posted 8
	7	8	9	10	11	12	13	E		(6) APASSO4
	14	15	16	17	18	19	20	C		(24) Stakeholder Survey (Teacher)
	21	22	23	24	25	26	27	E		(21) IDT- Parent letter Checking(SL/CL/T) 9
	28	29	30	31						(28) OLE form collection 9
June					1	2	3	E	(19-23) Post Final Exam Meeting	(9) Class statistics posted 9
	4	5	6	7	8	9	10	C	(26) Submission of Nomination List of Awards	(5) My opinions of BFHMC
	11	12	13	14	15	16	17	E	(30) Submission of Final Exam Evaluation Reports	
	18	19	20	21	22	23	24	C		(21) IDT- Parent letter Checking(SL/CL/T) 10
	25	26	27	28	29	30				(23) OLE form collection 10
July									(17) Submission of HKDSE Evaluation Reports	
	2	3	4	5	6	7	8	E	(21) Submission of Annual Reports	
	9	10	11	12	13	14	15	E		
	16	17	18	19	20	21	22	E		
	23	24	25	26	27	28	29	E		
August			1	2	3	4	5	E		
	6	7	8	9	10	11	12	E		
	13	14	15	16	17	18	19	E		
	20	21	22	23	24	25	26	E		
	27	28	29	30	31					

乙部 佛教筏可紀念中學法團校董會成員

- (1) 辦學團體：寶蓮禪寺
- (2) 永遠榮譽校監：覺光法師 GBS
- (3) 法團校董會校董名單：

校董姓名 Name of Manager		職銜 Title
1	釋智慧大和尚 Ven Sik Chi Wai	辦學團體校董(校監) Sponsoring Body Manager (Supervisor)
2	林漢寰大律師 Mr. Lam Hon Wan Nelson	辦學團體校董(署理校監) Sponsoring Body Manager (Acting Supervisor)
3	釋妙光法師 Ven Sik Miu Kwong	辦學團體校董 Sponsoring Body Manager
4	釋圓慧法師 Ven Sik Yuen Wai	辦學團體校董 Sponsoring Body Manager
5	胡韻琴女士 Ms. Woo Ivy Wan Kam	辦學團體校董 Sponsoring Body Manager
6	莫仲輝校長 Mr. Mok Chung Fai Rex	辦學團體校董 Sponsoring Body Manager
7	呂烈先生 Mr. Lui Lit	替代辦學團體校董 Alternate Sponsoring Body Manager
8	惲福龍校長 Mr. Yuon Fuk Lung	當然校董(校長) Ex-officio Manager (Principal)
9	康寶森先生 Mr. Hong Po Sum	獨立校董 Independent Manager
10	林峰先生 Mr. Lam Fung	教員校董 Teacher Manager
11	趙宏達先生 Mr. Chiu Wang Tat	替代教員校董 Alternate Teacher Manager
12	何遠昌先生 Mr. Ho Yuen Cheong	家長校董 Parent Manager
13	潘錦傳先生 Mr. Poon Kam Chuen	替代家長校董 Alternate Parent Manager
14	陳瑞銘先生 Mr. Chan Sui Ming	校友校董 Alumni Manager

丙部 員工名單及職務 (2016-2017)

	Name		Initial	Subject(s)	Class- Master/Mistress Special Duties	
1	YUON Fuk Lung	惲福龍	YFL	-	Principal	
2	CHAN Yin Kwong	陳彥光	CYK	MUS, ENG	HoD (MUS)	
3	Chau Hoi Man	周凱雯	CHM	LS		
4	CHAU Ka Lei	周嘉莉	CKL	ENG		
5	CHENG Kwok Yan	鄭靄欣	CKY	PE, VA, CIT		
6	CHEUNG Sze Wai	張詩慧	CSW	CHI	HoD (CHI)	
7	CHIU Wang Tat	趙宏達	CWT	ECON, ENG, THS	HoD (ECON)	
8	CHOW Hung Wai	周鴻偉	CHW	CHIST	Part time teacher	
9	CHOW Oi Lun	周愛倫	COL	ENG	HoD (ENG)	
10	CHUI Siu Ying	崔笑瀛	CSU	BIO, IS	Counseling Mistress Career and Life Planning Mistress	
11	CHUNG Pak Lam	鍾柏霖	CPL	CHI, CHIST	HoD (CHIST)	
12	FAN Wing Chun	范榮臻	FWC	PE	HoD (PE) Coordinator of SEN Team	
13	GILL Rajpal Singh		RSG	MATH		
14	HAU Ka Chun	侯珈駿	HKC	LS		
15	HO Sylvia	何粹華	SH	ENG, BS		
16	Hung Shan Shan	洪珊珊	HSS	CHI, PTH		
17	KWOK Wai Yin	郭蕙妍	KWY	ENG, BS	Deputy Director of AB	
18	LAI Hong Man	黎康蔓	LHM	GEOG	Part time teacher	
19	LAM Fung	林 峰	LF	BIO, IS	HoD (BIO) Discipline Master I.T. Team Coordinator	
20	LAM Yuk Mei	林毓薇	LYM	LS, THS	HoD (LS)	
21	LEE Cynthia		CL	ELIT, ENG	Vice Principal Director of AB	
22	Lee Wai Nok	李緯諾	LWN	MATH, PHY	HoD (PHY)	
23	MAK Wai Lin	麥惠蓮	MWL	IS, CIT, CHEM	HoD (MATH)	
24	NG Chui Yiu	吳翠瑤	NCY	MATH	Event Manager	
25	NG Wing Yan	吳穎欣	NWY	CHI	HoD (CHI, NCS)	
26	Ng Wing Yu	伍穎瑜	NIY	CHI, PTH	HoD (PTH)	
27	PIWOWARCZYK Jacek		JP	GEOG	HoDs (GEOG)	
28	POON Kwok Kin	潘國健	PKK	MATH, PHY	Director of Boarding House	
29	POON Kwok Kuen	潘國權	PD	ENG, ELIT	HoD (ELIT)	
30	TAM King Fung	譚敬峰	TKF	ENG, CIT	HoD(CIT)	
31	Tse Kit Pang	謝杰鵬	TKP	IS	HoD (IS,CHEM)	

32	TSUI Wai Yee	崔惠儀	TWY	BS, CHI	Vice Principal HoD (B.Stu) MCE Mistress	
33	WONG Enoch	黃以諾	WE	THS, PE, LS	HoD (THS) ECA Master	
34	WONG Siu Yu	黃筱瑜	WSY	CHI, BS		
35	Wong Tsz Ho	王梓濠	WTZ	CHI, BS		
36	YIM Kam Ming	閻鑑明	YKM	CHI, CHIST	Part time teacher	
37	YIM Ngan Ling	嚴雁玲	YNL	BAFS	HoD (BAFS) Director of General Affairs	
38	Yuen Wing Tim	袁永添	YWT	VA, CIT	HoD (VA)	
39	Wan Ho Tong	尹浩堂	WHT		DT,CT TA	
40	Kym Krisne G. Alanguilan	甘 怡	Kym		AB TA	
41	LAW Wai Keung	羅偉強	LWK		Boarding House Warden	
42	TAI Ying	戴 瑩	TY		Boarding House Warden	
43	WONG Hop Mei	黃合美	WHM		School Social Worker	
44	LIU Ping Fai	柳炳輝	LPF		Educational Psychologist	
45	LEUNG Chung Yin	梁仲賢	LCY		Lab. Technician Lab / A V Support	
46	YIP Siu Tong	葉兆堂	YST		Technician A V Support	
47	KWOK Tsz Kin	郭子健	KTK		Information Technician	
48	LO Wing Pok	盧永博	LWP		Activity Assistant (ECA)	
49	LEE Tak Yu	李德裕	LTY		Admin. Assistant (SS)	
50	CHOW Ka Chun	周家俊	CKC		Admin. Staff (Clerical)	
51	KWOK Ka Wan	郭嘉韻	KKW		School Librarian Assistant	
52	KWOK Man Ching	郭文清	KMC		Admin. Staff (Clerical)	
53	NG Hon Har	吳漢霞	NHH		Admin. Staff (Account)	
54	WONG Kit Yee	黃潔兒	WKY		Admin. Staff (Clerical & General Affairs)	
55	WONG Wai-li	黃慧莉	WWL		Admin. Assistant	
56	HO Po-oi	何寶愛	HPO		Janitor Staff	
57	LEUNG Kam Tim	梁錦添	LKT		Janitor Staff	
58	LI So Wa	李素華	LSA		Janitor Staff	
59	WONG Shui Chun	王瑞珍	WSC		Janitor Staff	
60	CHAN Yan Ting	陳殷婷	CYT		Admin. Staff (Clerical)	

(1) 簡介

本校於1977年創校，位於大嶼山大澳，是島上的第一所中學。香港寶蓮禪寺方丈釋智慧大和尚為完成寶蓮禪寺已故大德筏可大和尚興學育才之遺志，傾力籌建，落成後特將本校命名為佛教筏可紀念中學，永彰盛德。當時本校為香港佛教聯合會主辦、香港寶蓮禪寺贊助之政府資助中學，自2009年9月開始，本校轉為直接資助文法中學，並得教育局批准取錄非華語學生。現時本校全校級分別設立以英語為授課語言及中文為教學授課語言的班別，並發展校本中文課程，使非華語學生能參加校外公開試(GCSE及GCE)，盡展潛能。

本校新高中課程貫徹「文中有理，理中有文」的理念，提供寬而廣的課程。此外，本校繼續參加與專上學院協作的「應用學習課程」，務求使學生具備職業技能。又積極利用校外不同資源，推動學生走出學校，認識祖國，放眼世界，矢志培育樂於學習、善於溝通及關心社會的新一代。

本校各科善用地區資源，安排學生參加區內外不同類型的考察及學習交流活動，讓學生全面發展，各展所長。學校於2004年完成「學校改善工程」計畫，全校無線上網，校舍新翼樓高四層，設有教學輔導室、電腦輔助教學室、多媒體語言學習室和學生多用途活動室。新翼內設名人廊、藝術廊及校史廊等。2007年開始，寶蓮禪寺贊助學生宿舍服務，提供訓練課程，務求實踐全人教育理念。2015年新建健身室，學校設施更完善。

為培養同學的自信心及意志力，學校致力舉辦多項課後體育及文娛活動，如陸運會、遠足、長跑等；又設立舞獅班、功夫班、啦啦隊、非華語學生粵劇班等，並成立不同球類校隊，如欖球隊、乒乓球隊、籃球隊、足球隊等，以吸引不同興趣及讓不同族裔的同學參加，務求使他們在課餘有豐富的活動，提升鬥志及上進心，最後能學以致用，回饋社會。

自2009年起，校長帶領老師和同學進行長跑活動，校長更帶領教師、校董、校友組成隊伍，連續七年參加毅行者活動，一年一度完成100公里的漫長路程，以身作則，鼓勵學生以意志力和鬥志克服困難、面對逆境。

本校致力發展融洽多元的校園文化，連續九年獲頒「關愛校園」獎勵計畫獎項；在校長的領導下，全體師生進德修業，克己復禮。在佛化教育的薰陶中，學生踏上自覺覺他的正途，締造美好人生。

(2) 辦學宗旨

本校秉承香港佛教聯合會辦學宗旨，推行佛化教育，貫徹校訓「**明智顯悲**」的精神，尊重眾生，有教無類，實踐有教無類的精神，重視「**德、智、體、群、美、靈**」六育並重，達致全人教育之善境。

(3) 教育目標

1. 培養學生正確的學習態度，以達致良好的學業水平。
2. 訓練學生的傳意能力。
3. 引導學生注意健康意識，鼓勵學生積極參與體育活動，強健體魄。
4. 啟發學生發展個人潛能。
5. 培養學生獨立思考及明辨是非的能力。
6. 教導學生對人、事、物的尊重和欣賞。
7. 幫助學生建立積極的人生觀及正確的價值觀。
8. 培養學生自律及奮鬥的精神。
9. 加強學生公民意識，使其具有責任心、公德心和正義感。
10. 建立學生的自信心及自尊感。

(4) 我們的現況

- 1. 強項：**
1. 我們的團隊充滿教育熱誠、熱愛學校、關心學生的成長和學習效能。
 2. 師生投入學校生活，願意共同努力，完成目標。
 3. 我們有非常良好的師生關係。
 4. 校風淳樸，學生對學校有很強歸屬感。
 5. 學生在學習態度多年來都有顯著增長。
 6. 我們擁有優美的校園環境。
 7. 學生人數少，師生比例大，學生得到老師充份的關顧。
 8. 我們的老師有足夠的專業能力和愛心，投入工作，協助不同能力的學生良好地成長。
- 2. 弱點：**
1. 學生的社經背境較低，學生需要老師更多的關懷和幫助。
 2. 本校位處離島，地區偏遠，本校師生與其他學校進行交流計畫時較為不方便。
- 3. 危機：**
1. 社區人口下降和交通不便引致學生人數不足，令學校面對收生壓力。
 2. 網絡世界讓學童過早接觸複雜及價值混淆的話題，教育工作更加迫切。
- 4. 契機：**
1. 校長對提升學習果效及校風有經驗和熱誠。
 2. 轉型為直接資助中學有助提高收生的彈性及學校資源的調配，使更靈地利用資源以協助學生成長。
 3. 學校能聘請優秀老師，聯同原任老師，組成對學校有很強歸屬感和教育熱誠的教師隊伍。
 4. 高教育熱誠的教育隊伍和小班教學對有利實踐學校的教育理念。
 5. 學生能力背境差異很大，文化背景不同，但在本校高教育熱誠的專業隊伍培育下，各類學生能互相尊重，互相接受，各展所長，達至本校有教無類的辦學宗旨。
 6. 學生宿舍的設立，可招收錄不同地域的學生，藉以增加生源。同時宿舍可提供紀律訓練，亦邀過不同的舍堂活動，提升學生的獨立能力。
 7. 學校推行校巴服務計畫，吸納區外的學生入讀本校，生源增加。
 8. 學校位處大嶼山，學生能在寧靜及空氣清新的環境學習，心境祥和。

(5) 校訓及校歌

校訓
明智顯悲

香港佛教聯合會編訂

校 歌

Moderato
莊嚴進行曲式

鄭任年曲

佛 化 教 育 福 慧 兼 宗 自 修 覺 世 行 樂 願 同 戒

以 律 身 定 斯 淨 意 慧 循 悟 顯 寧 殊 奮 推 慈

貴 無 緣 悲 興 同 體 喜 無 怨 惡 捨 妄 拯 迷 信

誠 解 正 學 博 德 圓 承 先 啟 後 選 選 遍 傳

(6) 班級編制

班級 Form	中一 S1	中二 S2	中三 S3	中四 S4	中五 S5	中六 S6	共
班數 Number of classes	2	2	4	3	4	3	18

(7) 課程編制

√ 必修科目(英文班及中文班均須修讀)

Compulsory subject in both the EMI and CMI streams

* 選修科目 Elective subject

科目/班級 Subject/Class	S1	S2	S3	S4	S5	S6
English 英國語文	√	√	√	√	√	√
Chinese 中國語文	√	√	√	√	√	√
Mathematics 數學	√	√	√	√	√	√
Life and Society 生活與社會	√	√	√	√	√	√
Music 音樂	√	√	√	√	√	√
Buddhist Studies 佛學	√	√	√	√	√	√
Physical Education 體育	√	√	√	√	√	√
Integrated Science 綜合科學	√	√	√	-		
Putonghua 普通話	√	√	√			
Visual Arts 視覺藝術	√	√	√	*EMI/CMI	*EMI/CMI	*EMI/CMI
Chinese History 中國歷史	√	√	√	*CMI	*CMI	-
BAFS 企業會計與財務策劃	-			*EMI/CMI	*EMI	*CMI*EMI
Biology 生物				*EMI/CMI	*CMI/EMI	*CMI
Chemistry 化學				-	*EMI	-
Economics 經濟				*CMI	-	*CMI
Geography 地理				*EMI	*EMI/CMI	*EMI/CMI
Literature in English 英語文學				*EMI	*EMI	*EMI
Physical Education 體育				*EMI/CMI	*CMI/EMI	*CMI
Physics 物理				-	*CMI/EMI	*CMI
Tourism& Hospitality Studies 旅遊與款待				*EMI	*EMI	*EMI/CMI

(8) 教師編制

職級	校長	高級學位 教師	學位 教師	兼職教師	高級 副教席	教學助理	兼職 心理學家	合計
Rank	Principal	SGM	GM	GM (PT)	SAM	TA		
實際人數	1	4	28.7	3	1	1.3	1	40

(9) 教學語言

S1-S3

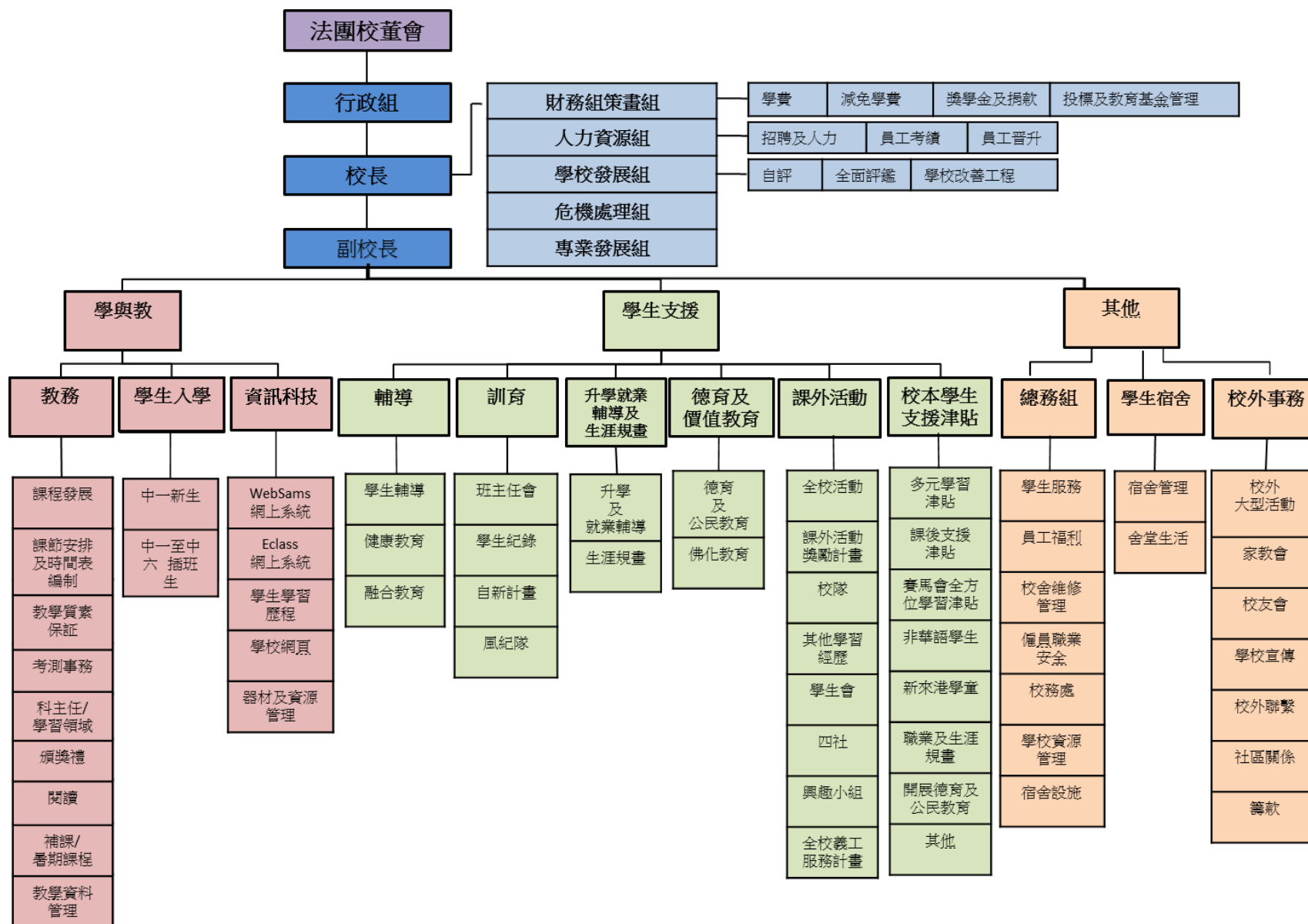
教學語言類別 Language of instruction	中文班 CMI stream	英文班 EMI stream
以英語為授課語言科目 English language of instruction subjects	英國語文科 English	英國語文科 English 數學科 Mathematics 生活與社會 Life and Society 音樂科 Music 佛學科 Buddhist Studies 體育科 PE 綜合科學科 Integrated Science 視覺藝術科 VA
以中文為授課語言科目 Chinese language of instruction subjects	中國語文科 Chinese 數學科 Mathematics 生活與社會 Life and Society 音樂科 Music 佛學科 Buddhist Studies 體育科 PE 綜合科學科 Integrated Science 普通話科 Putonghua 視覺藝術科 VA 中國歷史科 Chinese History	中國語文科 Chinese 普通話科 Putonghua

教學語言類別 Language of instruction	中文班 CMI stream	英文班 EMI stream
以英語為授課語言科目 English language of instruction subjects	English 英國語文科	英國語文科 English 數學科 Mathematics 通識教育科 Liberal Studies 音樂科 Music 佛學科 Buddhist Studies 體育科 PE 企業會計與財務概論 BAFS 生物科 Biology 高中體育科 (DSE) PE 地理科 Geography 英語文學科 Literature in English 旅遊及款待科 Tourism & Hospitality Studies
以中文為授課語言科目 Chinese language of instruction subjects	中國語文科 Chinese 數學科 Mathematics 通識教育科 Liberal Studies 音樂科 Music 佛學科 Buddhist Studies 體育科 PE 中國歷史科 Chinese History 高中體育科 (DSE) PE 生物科 Biology 企業會計與財務概論 BAFS 經濟科 Economics	中國語文科 Chinese
以雙語形式授課的科目 Bilingual Class	視覺藝術科 Visual Arts	

教學語言類別 Language of instruction	中文班 CMI stream	英文班 EMI stream
以英語為授課語言科目 English language of instruction subjects	英國語文科 English	英國語文科 English 數學科 Mathematics 通識教育科 Liberal Studies 音樂科 Music 佛學科 Buddhist Studies 體育科 PE 企業會計與財務概論 BAFS 地理科 Geography 英語文學科 Literature in English 旅遊及款待科 Tourism & Hospitality Studies 生物科 Biology 化學 Chemistry 物理科 Physics 高中體育科 (DSE) PE
以中文為授課語言科目 Chinese language of instruction subjects	中國語文科 Chinese 數學科 Mathematics 通識教育科 Liberal Studies 音樂科 Music 佛學科 Buddhist Studies 體育科 PE 中國歷史科 Chinese History 生物科 Biology 地理科 Geography 物理科 Physics 高中體育科 (DSE) PE	中國語文科 Chinese
以雙語形式授課的科目 Bilingual Class	視覺藝術科 Visual Arts	

教學語言類別 Language of instruction	中文班 CMI stream	英文班 EMI stream
以英語為授課語言科目 English language of instruction subjects	英國語文科 English,	英國語文科 English 數學科 Mathematics 通識教育科 Liberal Studies 音樂科 Music 佛學科 Buddhist Studies 企業會計與財務概論 BAFS 體育科 PE 地理科 Geography 英語文學科 Literature in English 旅遊及款待科 Tourism & Hospitality Studies
以中文為授課語言科目 Chinese language of instruction subjects	中國語文科 Chinese 數學科 Mathematics 通識教育科 Liberal Studies 音樂科 Music 佛學科 Buddhist Studies 體育科 PE 高中體育科 (DSE) PE 企業會計與財務概論 BAFS 生物科 Biology 經濟科 Economics 旅遊及款待科 Tourism & Hospitality Studies 地理科 Geography	Chinese 中國語文科
以雙語形式授課的科目 Bilingual Class	視覺藝術科 Visual Arts	

(10) 學校架構圖表



(11) 己部. 構架分工

架構分工

組別編號 Category	組別名稱 Functional Group	負責人及成員 Teacher I/C and Members
A	法團校董會 Incorporated Management Committee	釋智慧大和尚 Ven Sik Chi Wai 林漢寰大律師 Mr. Lam Hon Wan Nelson 釋妙光法師 Ven Sik Miu Kwong 釋圓慧法師 Ven Sik Yuen Wai 胡韻琴女士 Ms. Woo Ivy Wan Kam 莫仲輝校長 Mr. Mok Chung Fai Rex 呂烈先生 Mr. Lui Lit 惲福龍校長 Mr. Yuon Fuk Lung 康寶森先生 Mr. Hong Po Sum 林峰先生 Mr. Lam Fung 趙宏達先生 Mr. Chiu Wang Tat 何遠昌先生 Mr. Ho Yuen Cheong 潘錦傳先生 Mr. Poon Kam Chuen 陳瑞銘先生 Mr. Chan Sui Ming
B	行政會 Executive Committee	主席 Chairman：惲福龍校長 Mr Yuon Fuk Lung 組員 Members： 李仙怡 CL 崔惠儀 TWY 嚴雁玲 YNL 崔笑瀛 CSU 郭蕙妍 KWY 林峰 LF 黃以諾 WE 教師代表 Teacher representative: (T1) RSG

C	財務組 Financial Board	主管 IC：惲福龍校長 YFL
C01	財務策劃組 Financial Planning Team	* 林漢寰校監 惲福龍校長 YFL 李仙怡 CL 崔惠儀 TWY
C02	學費釐訂組 School Fee Determination Team	* 惲福龍校長 YFL 李仙怡 CL 崔惠儀 TWY
C03	財務監察/管理組 Financial Supervision Team	* 惲福龍校長 YFL 李仙怡 CL 崔惠儀 TWY 吳漢霞 NHH
C04	獎學金 /減免學費審批組 Scholarships / School Fee Remission Team	獎學金 Scholarships：李仙怡 CL 減免學費審批 School Fee Remission：崔惠儀 TWY
C05	優質教育基金申請組 Quality Education Fund	李仙怡 CL 崔惠儀 TWY 郭蕙妍 KWY
D	其他小組 Others	主管 IC：惲福龍校長 YFL, the principal
D01	管治檢討小組委員會 Governance Review Sub-committee	何德心先生 Mr Ho Tak Sum 莫仲輝校長 Mr Mok Chung Fai 康寶森校長 Mr Hong Po Shum
D02	員工考績評核組 Staff Appraisal Team	惲福龍校長 YFL
D03	晉升評審組 Promotion Team	*惲福龍校長 YFL 校監 Supervisor 校外人員 External Representatives (兩位校長, 2 principals) 李仙怡 CL 嚴雁玲 YNL 崔惠儀 TWY
D04	危機處理組 Crisis Management Team	*惲福龍校長 YFL 李仙怡 CL 崔惠儀 TWY 嚴雁玲 YNL 崔笑瀛 CSU 駐校社工 宿舍：潘國健 PKK 羅偉強 LWK / 戴瑩 TY
D05	招聘組 Recruitment Team	初選(1 st round)：教務組 AB 及科主任 HoDs 決選(2 nd round)：惲福龍校長 YFL 李仙怡 CL 崔惠儀 TWY
D06	外評 Comprehensive Review 自評 Self Evaluation	外評 ESR：李仙怡 CL 自評 SE：崔惠儀 TWY
D07	專業發展組 Teachers' Professional Development	李仙怡 CL 崔惠儀 TWY 郭蕙妍 KWY

組別編號 Category	組別名稱 Functional Group	負責人及成員 Teacher I/C and Members	
		負責成員 Cooperating Teachers/Staff	負責人 AB Leader(s)
E	教務組 Academic Board	教務主任 AD : CL 副教務主任 DAD : KWY 組員 Member : CWT, CYK, MWL, CSW, TKP 組別助理 TA: KKG	
E1 教與學 Teaching and Learning Heads: CL, KWY	E1.1 課程發展 Curriculum Development		
	E1.1.1 學科課程發展及教科書組 Core Subject Development/ Textbook Team	HoDs	KWY, CL
	E1.1.2. 跨科合作 Cross-curricular Cooperation	HoDs	KWY
	E1.1.3. 應用學習課程 Applied Learning	-	CYK, HKC
	Supporting the learning and teaching of Mathematics for NCS students in secondary schools (HKU support)	RSG	MWL, CL
	E1.2 課節安排及時間表編制組 Lesson Allocation and Time-tabling		
	E1.2.1. 收集教與學資料 HoD Data Collection Manpower plan	HoDs	KKG, CL
	E1.2.2. 課節安排 Lesson Allocation	-	CL, KWY
	E1.2.3. 時間表編制 Time-tabling	(Non-AB member to be nominated by YFL)	CWT, HKC, TKP
	E1.2.4 代課安排 Lesson Substitution Arrangement	General Office, CCP, WKY	CL, KKG
	E1.3. 教學質素保證組 Quality Assurance Team		
	E1.3.1. 功課檢視 Book Inspection	HoDs, YFL, TWY	CL, KWY
	E1.3.2. 功課政策 Homework Policy	HoDs	KWY
	E1.3.3. 觀課 Lesson Observation	HoDs, YFL, TWY	CL, KWY
	E1.4. 閱讀組 Reading Team	KKW, COL, CSW, NWY	CSW, KWY, KKG
	E1.5. 暑期課程 Summer Courses		
	E1.5.1. 銜接課程 Bridging Course	CT, DT	KWY
	E1.5.2. 補課 Remedial Classes	GA Team	KWY
	E1.6. 自修室 Study Room	KKG	CL

組別編號 Category	組別名稱 Functional Group	負責人及成員 Teacher I/C and Members	
		負責成員 Cooperating Teachers/Staff	負責人 AB Leader(s)
E2 測驗與考試 Tests and Examinations Head: KWY	E2.1. 校內測驗與考試 Internal Tests and Examinations		
	E2.1.1. 考試範圍 HoD Test and Exam Coverage	HoDs	KWY, TKP
	E2.1.2. 收集及檢視測考試卷 Collecting & Checking of Papers	HoDs	CL, KWY Members: CWT, CYK, MWL, CSW, HKC
	E2.1.3. 測考時間表編制 Time-tabling	HoDs	CWT, CSW (3 Exams) MWL, HKC (2 Tests)
	E2.1.4. 試後檢討 Examination Evaluation Meetings and Reports	HoDs	CL, KWY
	E2.2 公開考試 Public Examinations		
	E2.2.1. 新高中選科 (問卷、講座、遴 選) Subject Selection Process (Survey, Talk, Selection)	S3 Class Ts, HoDs, Career Team, EC	CL, KWY
	E2.2.2. 補課時間表編制 Tutorial Class Schedules	HoDs	KWY, MWL, HKC
	E2.2.3. 模擬試時間表編制 Pre-mock Examination Schedules	-	CWT, CSW
	E2.2.4. 公開考試報名 Public Examination Registration (HKDSE, GCSE)	NWY (GCSE)	KWY
	E2.2.5. 公開試放榜安排 Release of Public Exam Marks (HKDSE, GCSE)	HoDs, Social Worker Career Team, S6 class teachers NWY (GCSE)	KWY
	E2.2.6. 公開試試後檢討 Public Examination Evaluation Meetings / Public Examination Data Analysis (In Aug)	HoDs	CL, KWY
	E2.2.7 TSA E2.2.7.1 TSA Arrangement E2.2.7.2 TSA Preparation	HoDs	KWY, CSW
	E2.2.8 Pre-S1 Attainment Test E2.2.8.1 AT Data Analysis for class placement	Eng, Chi, Maths HoDs +markers	KWY
	E2.2.9 SBA Mark Submission	HoDs	LF
	E2.2.10 Public Examination Invigilation		KWY
	E2.3 Report Cards		
	E2.3.1. 上學期測驗成績單 T1 Term 1 Test Result Slip	IT team, all teachers	KWY
	E2.3.2. 上學期成績表 T1 Report Card	IT team, all teachers	KWY
	E2.3.3. 下學期成績表 T2 Report Card	IT team, all teachers	KWY

組別編號 Category	組別名稱 Functional Group	負責人及成員 Teacher I/C and Members	
		負責成員 Cooperating Teachers/Staff	負責人 AB Leader(s)
E3 資料管理 Data Management Head: TKP	E3.1. 收集各學科資料、計劃書、會議記錄報告 Sending out e-notice deadlines and late notifications to relevant teachers for the following soft and hard documents (c.c. all notices to YFL, CL, KWY, TWY) and collecting and filing all hard and soft documents.		
	E3.1.1 Setting-up the soft-copy filing system 建立網上教學文件收集系統	HoDs	KWY
	E3.1.2 周年計劃書 Annual Plans	HoDs, AB advisors	AB advisors
	E3.1.3 會議記錄 Meeting Minutes	HoDs, AB advisors	AB advisors
	E3.1.4 教學進度表 Schemes of Work	HoDs, AB advisors	AB advisors
	E3.1.4. 教學資源 Teaching Resources	All Teachers, AB advisors	AB advisors
	E3.1.5 測驗及考試卷 Tests and Examinations	HoDs, subject teachers	AB advisors
	E3.1.6 考試報告 Exam Evaluation Reports	HoDs, AB advisors	AB advisors
	E3.1.7 公開試檢討報告 Public Examination Evaluation	HoDs	AB advisors
	E3.1.8 周年報告書 Annual Reports	HoDs, AB advisors	AB advisors
E3.2. 教務組 WEBSAMS 管理 AB WebSAMS Management	LF	KWY	
E4 頒獎禮 Prize Ceremonies Head: HKC	E4.1 頒獎禮、獎狀印製、撰寫家長信 Prize Ceremonies, Certificate Preparation, Parents' Notices (Includes: - Subject award nominations - Checking HoD nominations - Data input and processing for generating certificates and parents' letters - Gathering prize information - Updating prize records	KKG, HoDs, Other functional groups	All AB members

	Subject	HoD	AB
E5 科主任	E6.1 BAFS	YNL	CWT
HoDs	E6.2 Biology	LF	TKP
	E6.3 Buddhist Studies	TWY	CWT
	E6.4 Chemistry	TKP	CSW
	E6.5 Chinese	CSW	MWL
	E6.6 Chinese (NCS)	NWY	KWY
	E6.7 Chi History	CPL	MWL
	E6.8 CIT	TKF	CWT
	E6.9 Geography	JP	MWL
	E6.10 IS	TKP	CSW
	E6.11 Economics	CWT	HKC
	E6.12 English	COL	CL
	E6.13 LS	LYM	KWY
	E6.14 Lit. in Eng.	PD	CYK
	E6.15 Math	MWL	CL
	E6.16 Music	CYK	HKC
	E6.17 PE	FWC	CYK
	E6.18 PTH	NIY	CWT
	E6.19 Physics	LWN	KWY
	E6.20 THS	WE	MWL
	E6.21 VA	YWT	CL

組別編號 Category	組別名稱 Functional Group	負責人及成員 Teacher F/C and Members
F	輔導組 Counselling Team	*CSU SH WTZ WSY CKL FWC Social workers: WHP KWK
	F1 健康校園計畫 Healthy School Project - Let's Shine	CSU
	F2 Co-ordinator 各級聯絡員	
	1A, 2A	FWC
	1B, 2B and 2C	SH
	S3	WTZ
	S4	WSY
	S5	CSU
	S6	CKL
	F3 健康教育 Health Education	CSU LF
	F4 融合教育組 Inclusive Education Team	*FWC MWL CKL NWY

G	升學及就業輔導/生涯規畫組 Career Guidance & Life Planning Team	*CSU PD KWY TKP CHM HSS
---	---	-------------------------

H	校本支援津貼 School based Fundings	TWY
	H1 非華語學生支援津貼 Diversity Learning Grant—NCS	*NWY AB CT
	H2 新來港學童津貼 New Arrivals Students Support	*TWY COL CSW CT
	H3 多元學習津貼 Diversity Learning Grant	*EC *WE KLA leaders
	H4 課後支援學習津貼 School-based after-school Learning & Support Program Plan	*EC *WE KLA leaders
	H5 職業及生涯規畫津貼 Career and Life Plan Funding	*CSU CAR
	H6 開展德育及公民教育津貼 National Education Funding	*TWY MCE
	H7 「加強學校行政管理津貼」計劃 Strengthening School Administration Management Grant	*TWY ECs
	H8 促進香港與內地姊妹學校交流試辦計畫 Sisters school Scheme	*TWY WE CPL LYM
	H9 「香港賽馬會全方位學習基金」 The Hong Kong Jockey Club Life-wide Learning Fund	*ECA

I	價值教育組 Value Education	TWY
	I1 德育及公民教育組 Moral and Civic Education Team	*TWY JP HKC NIY WSY
	I2 宗教事務組 Religion Affairs Team	*TWY CPL WTZ SH WSY Consultant : YFL
	I3 「筏可百人」計畫 BFHMC Pilots 100 scheme	*TWY NWY LYM Consultant : YFL

J	訓導組 Discipline Team	主任 Master : LF 組員 Members : LYM RSG CPL CKY TKF LWN 訓導助理 Discipline Assistant WHT
	J1 早上校門當值/小息時小食部當值 Discipline teachers' patrol duty (school' s front gate in the morning & tuck shop during recess)	早上校門當值 School' s front gate in the morning 星期一 (Mon) TKF 星期二 (Tue) CPL 星期三 (Wed) LYM 星期四 (Thu) CKY 星期五 (Fri) LWN 小息時小食部當值 Tuck shop during recess 星期一至五 (Mon-Fri) : RSG
	J2 安排老師當值 Arrangements of Patrol Duty	LF
	J3 遲到學生的處理 Handling Late Students	LF and all members Record: WHT
	J4 校外巡視 Patrol Outside School	All team members
	J5 留堂班 Detention Class	WHT
	J6 檢視學生考勤紀錄 Checking Students Attendance Record	LF
	J7 「功過相抵自新計畫」 Rehabilitation Programme	LF WHT
	J8 班主任會議 Class Teachers' Meeting	LF and all members
	J9 風紀隊 Prefect Team	LF LYM RSG
	J10 師生同樂日 Teacher-Student Fun Day	Prefect Team and School Social Worker
	J11 訓導組壁報 Discipline Team' s Board	LYM WHT
	J12 文件翻譯 Translation of Documents	TKF
	J13 教師交流課程 Teachers' Exchange Courses	LF
	J14 訓導會議 Discipline Meeting	LF
	J15 班長會 Class-monitors' Meeting	LF

組別編號 Category	組別名稱 Functional Group	負責人及成員 Teacher I/C and Members
K	課外活動組 ECA Board	主任 Director : WE 組員 Members : CKY CYK COL NWY CHM WTZ NIY HSS YWT 項目統籌 Event Coordinator : LWP
K1	大型活動籌劃 Organizing School Events	* WE CKY CYK
K2	課外活動小組召集 ECA Groups Marshal	* YWT
K3	校隊統籌 School Team Coordinator	* CKY
K4	其他學習經歷(OLE) Other Learning Experiences	*WE LWP
K5	課外活動獎勵計畫 ECA Awards Scheme	*WE LWP
K6	課外活動基金 ECA Funds	* WE LWP
K7	試後活動 Post Exam Activities	Four Houses SU PE Society
K8	學生會 Student Union	COL NWY
K9 社 (Houses)	慈社 Mercy House	*CHM CSW TKP RSG CKL
	智社 Wisdom House	*NIY PD CPL SH LYM
	願社 Expectation House	*WTZ COL TKF JP MWL
	行社 Practice House	*HSS CWT NWY HKC LWN WSY
K10 制服團隊 (Uniform Groups)	香港青少年軍 Hong Kong Army Cadets	LF YWT
	入境處青年領袖 Immigration Department Youth Leaders	TKF
	少年警訊 Junior Police Call	CSW RSG
K11 服務團隊 (Service Teams)	校園電視台 Campus TV	NWY WSY WTZ
	公益少年團 Community Youth Club	CWT
	佛青團 Buddhist Youth Team	CPL
	生命大使 Life Ambassador	WHM
K12 興趣小組 (Interest Groups)	攝影 Photography	JP TKP
	麵粉公仔製作 Flouring Craft	YWT
	功夫 Kung Fu	CWT
	棋藝 Chess	CYK
	手工藝 Handicraft	MWL
	哥爾夫球 Golf	WE LWP
	有機耕種 Organic Farming	CHM PKK
	英語話劇 English Drama	SH
足球隊 Football Team	TKF	

K13 校隊 (School Teams)	籃球隊 Basketball Team	WE CKY
	英語辯論隊 English Debate Team	PD
	田徑隊 Track and Field Team	FWC CKY
	合唱團 Choir	CYK COL
	舞獅隊 Lion Dance Team	CKL LWN
	啦啦隊 Cheerleading Team	LYM HSS
	欖球隊 Rugby Team	FWC CKY WE
K14 義工委員會 (Volunteer Committee)		KWY HKC NIY

L		資訊科技組 Information Technology Team	*LF TKF CPL TKP
	L1	網上學校系統管理 Websams 教育局互聯網 eservices	LF NHH
	L2	Eclass	*LF TKF CPL
	L3	成績表 Report card	*LF KTK
	L4	網頁更新 Website update	*LF TKF KTK
	L5	學生檔案 SLP	*LF CPL
	L6	軟硬件設備維護及管理 Resources and equipments maintenance	KTK

組別編號 Category		組別名稱 Functional Group	負責人及成員 Teacher I/C and Members
M		總務組 General Affairs Board	Teacher-in-charge : YNL Member : CWT JP CYK YWT
	M1	校務處職員及工友管理組 Staff and Janitors Management Team	* YNL NHH
	M2	職員福利 Staff Welfare	*YNL NHH
	M2.1	職業安全組 Career Safety Team	* YNL NHH
	M3	學校資源管理組 Resources Management Team	* YNL WKY
	M4	美化校園組 Campus Beautifying Team	* JP YWT YNL(consultant)
	M5	學生福利 Student services	* YNL CWT
	M5.1	校巴委員會 School Bus Committee	* YNL CWT HKP YST KMC
	M5.2	學生膳食組 Catering Team	* YNL CWT
	M6	校舍設備及安全 Campus Management	* YNL CWT LCY YST WKY
	M6.1	實驗室安全委員會 Laboratory Safety Committee	*HKP CSU LWN LF PKK LCY YST
	M6.2	消防大使及設備 Fire Ambassador and facilities	CYK
	M6.3	圖書館設備 Library Facilities	KKW
特別室 Special Rooms	M6.4	英語學習室 ING Club (Rm 105)	COL
	M6.5	體育室 Physical Education Room (Rm 118)	FWC
	M6.6	音樂室 Music Room (Rm 411)	CYK
	M6.7	視藝室 Visual Art Room (Rm 305)	YWT
	M6.8	地理室 Geography Room (Rm 308)	JP
	M6.9	圖書館 Library (Rm 331)	KKW
	M6.10	教務室 Academic Room (Rm 342)	CL
	M6.11	物理/科學實驗室 Physics/Science Lab. (Rm 404)	TKP LWN
	M6.12	化學/生物實驗室 Chemistry/ Biology Lab. (Rm 408)	TKP LF
	M7	宿舍設施 Boarding House facilities	YNL PKK Wardens

N	宿舍事務委員會 Boarding House Committee	衍空法師 Venerable Hin Hung 衍隱法師 Venerable Hin Yan 盧慶陽先生 Mr Simon Lo 倪啟端先生 Mr Ngai Kai Tun *PKK Wardens IT support LWP
---	-------------------------------------	--

O	入學招生組 Admission Team	CL TWY
	O1 中一入學申請 S1 New admission	General Office (KMC CYT) CL KWY TWY CSU
	O2 中二至中六入學申請 S2-S6 New admission	General Office (KMC CYT) CL KWY TWY LF CSU (Rep. from AB, CT, DT)
	O3 內地招生 Mainland admission	TWY CWT LF NIY

P	對外事務 External Affairs	YEL (CL TWY)
	P1 大型活動統籌 Events organiser	*NCY LWP
	P2 家長教師會 Parent-Teacher Association	*YNL CSW PD RSG Consultant : YFL
	P3 校友會 Alumni Liaison	*NWY LYM CKC CYT KKW
	P4 教育局聯絡 EDB correspondence	*TWY CL Functional groups leaders
	P5 佛聯會聯絡 Buddhist Association orrespondence	*TWY KWY
	P6 寶蓮禪寺聯絡 PoLin Monastery correspondence	*TWY PKK NCY
	P7 學校宣傳組 School Promotion Team	*CL *TWY LF KWY CSW CWT KTK LWP
	P7.1 出版 Publishing	*CL *TWY *JP KTK ENG : COL PD KKG CHI : CSW WSY Simplified CHI : HSS
	P7.2 宣傳片 Video	LF KTK CWT TKF NWY
	P7.3 校外資訊聯繫 External Correspondence	ENG : *CL KWY CHI : *TWY WSY NIY
	P7.4 地區組織聯絡 Community relations	NCS : CL COL PD NWY CHI : TWY LF WE PKK NCY
	P7.5 內地聯繫 Mainland Connection	*PKK* TWY CWT NCY
	P8 姊妹校 Sisters' school liason	*TWY PKK WE NIY WTZ CPL PD
	P9 籌款活動 Fund Raising	*YFL CL TWY YNL NCY

庚部 2016-2017 工作計畫

關注事項(一):促進自主學習

	目標	對象	策略	成功準則	評估方法	施行時段	負責人	所需資源
1	提供策畫、施行及檢討工作計畫範本。	科主任及工作小組主管	1.1. 所有工作小組及科目主管以範本作為撰寫工作文件的格式參考。	所有工作組別能有系統地按範本內容及程序，進行組別推動關注事項時的討論重點、工作施行和檢討工作。	工作小組主管及組員在計畫書、檢討會議及工作報告中的回應。	全年(三階段)	VPs AB	工作範本
2	參與教育局照顧學習差異—自主學習協作計畫	核心科目	2.1.1 教育局人員進行定期會議，有系統地討論工作計畫、檢討及工作回饋。2.1.2. 主要成員出席有關自主學習的研討會。	主要成員出席定期工作會議。主要成員提出正面的回應。出席有關自主學習的研討會。有關自主學習的專業分享。	出席紀錄 有關科目的回應文件 會議紀錄	全年 (約 15 至 20 次會議)	AB HoDs (ENG CHI MATH LS)	會議紀錄 代課 回應表
3	推行自主學習，並每學期進行一次同儕觀課。 下學期由教務組進行正式觀課。	所有老師	3.1. 每名老師推行兩項自主學習研習計畫 3.2. 同儕觀課 3.3 教務組給予老師更大的空間和自由度	於指定班級進行自主學習及照顧學習差異研習。 完成自主學習同儕觀課。 主要成員回應及分享 學生回應 學生自學習慣及課業表現	自主學習研習計畫 教務組文件 同儕觀課紀錄表 學生回應	上、下學期三星期自主學教學循環周觀課 (避免同一時段集中某班級)	VPs AB HoDs IT Library	觀課表 代課安排 回應表 圖書館
4	學生自主學習成果示	科任老師及學生	4.1 展示自主學習成果	1. 展示成果 2. 主要成員回應	學生、家長、教師回應表格	上學期家長會 下學期散學禮	VPs AB GA PTA IT	壁報 展示空間 stationary Feedback forms

5	啟動生涯規畫教育——學生進行自我評估、自我了解、及制定個標)	S1 - S6	5.1 利用教育局評估工具（社交情意問卷）及性向測驗，讓學生識別需要及自我了解。	透過問卷及調查，讓學生識別自己的強項和弱項。 學生對自己的職業及進修發展提高意識。.	教育局社交情意問卷 (APASO) 性向測驗 中二及中三生涯規畫工作坊	九月至六月	CAR	教育局社交情意問卷 (APASO) 性向測驗
		S1 - S3	5.2.1. 於指定班主任節中進行師友計畫，輔助學生訂定個人目標及反思生涯規畫。 5.2.2. 提升學生在進行生涯規畫時的自我覺察力。	學生能為自己訂定短期及中期目標，並適時進行檢視。 學生每年會檢視四次個人學習檔案。	學生完成在學習檔案中的目標工作紙 持份者問卷 班主任會議中的老師回應 學生學習歷程檔案	全年		生涯規畫撥款 中二及中三
		S4 - S6	5.3 在指定班主任節，推行師友計畫，協助學生利用生涯規畫工具所得資訊，在成長及學習上建立正面的處理態度。					S2 and S3 "Capture your dream" "Let's Shine" project 師友計畫
6	在訂定生涯規畫前，讓學生了解如何以自主學習模式進行個人生涯規畫	S1 - S6	6.1. 協助學生以文件夾整理個人學習歷程證書及文件。	• 學生同意計畫有助訂定個人生涯規畫。	問卷	全年	CAR Teacher mentor	文件夾 班主任時間
		S1	6.2 利用尋找生命的色彩教材套，在師友計畫的導師指引下，進行生涯規畫。 6.3 按有關資料訂定學業及職業目標。	• 學生更有意識地訂定學習及職業個人生涯規畫。	問卷	全年		尋找生命的色彩 師友計畫

		S3	<p>6.3.1 透過調查，分析不同職業的資料，並使用有關資料進行認識職場情況。</p> <p>6.3.2 安排校友講座、選科講座、參觀認識大專院校的科目。</p> <p>Use research</p> <p>6.3.3 透過輔導，進行職業輔導。</p>	<ul style="list-style-type: none"> 學生能選擇適當的選修科目並以此作職涯規畫的準備。 學生對選科過程感到有信心和滿意。 <p>—學生參觀兩間大專院校開放日。</p>	問卷 出席率	全年	CAR	<p>職業字典</p> <p>教務組選科攤位</p> <p>中三選科手冊</p> <p>師友計畫</p>
建立學生個人檔案	S4	6.4.1 建立學生學習檔案。利用Enagege、心靈地圖、BSPP、工作坊、職業有關工作坊等工具，按其他學習經歷內容，透過師友計畫，訂定三年生涯規畫。	<ul style="list-style-type: none"> 學生建立個人檔案 學生認為有關工作坊、活動有助他們訂定生涯規畫。 學生能透過了解學習經歷，訂定自己的生涯規畫。 學生能透過有關資料選科。 	問卷 出席率	全年	CAR 師友計畫導師	<p>心靈地圖</p> <p>BSPP</p> <p>ENGAGE</p> <p>師友計畫</p>	
	中五至中六	<p>6.5.1 協助學生整合自的學習經歷。</p> <p>6.5.2 透過參加工作坊、職場參觀、職業講座、工作體驗計畫如ENGAGE and BSPP 等掌握更多職業資訊。</p> <p>6.5.3 參加工作體驗計畫、舉辦與職業有關</p>	<p>-學生預備個人檔案。</p> <p>-學生獲得與工作有關的學習經驗。</p>	問卷 出訊率	全年		<p>心靈地圖工具</p> <p>師友計畫</p>	

			<p>的講座及工作坊。</p> <p>6.5.4 舉辦求職信及面試工作坊以及職業輔導教材掌握職場要求。</p> <p>6.5.5 舉辦模擬放榜日，讓同學更熟習報讀及選科程序。</p>					
7	向不同持份者提供資料	家長	透過電郵、家長日、家長晚會向家長傳達有關生涯規畫的資訊。	家長認為有關資訊有助他們了解生涯規畫	問卷 出席率	全年	CAR	家長日 家長電郵 家長回應
		教師	<p>7.2.1 參加師友計畫，並提供指引和預期成果。</p> <p>7.2.2 向老師提供相關資訊。</p> <p>7.2.3 鼓老師參加專業發展。</p>	教師認同指引及資料進行生涯規畫	問卷 透過班主任會了解意見.	全年	CAR CT 師友計畫	班主任會
		校友	<p>7.3 畢業生出路調查</p> <p>7.4 畢業生分享</p>	學生認同分享資訊有助他們進行生涯規畫。	問卷	每年兩次	CAR	中六畢業生
8	按學生不同需要施行職業輔導	S1- S6	8.1 為特殊學習需要及低學習動機學生進行個人及小組職業輔導	學生認同可以提供輔導。	問卷	全年	CAR	教師轉介 社工
9	協助學生了解自己的強項和弱項	S1 - S6 班主任	<p>9.1 教導學生用工具了解自己的強弱項。(APASO)</p> <p>9.2. 召開教師會議，讓新任教老師掌握不同學生的需要。</p>	<p>-學生了解自己的強弱項。</p> <p>-新學年新任教老師更易掌握學生需要。</p>	APASO 問卷	九月至十月	CAR	APASO 問卷 師友計畫 班主任會議
10	協助學生制定個人目標，並	S1-S6	10.1.計畫個人目標、提供達成的方法、成	- 學生完成個人計畫、進行檢視及跟進。	問卷調查	全年	CT CAR	師友計畫 班主任

	定期進行檢視和檢討。		功準則、與師友計畫中的老師檢視。	學生能按實際情況調整計畫，令可行性提高。			班主任	
11	課後溫習室	S1-S6	11.1 由教務組提供課後溫習室，老師可按學生需要提供功課輔導。	學生及家長回應	家長日回應 問卷意見	全年	GA AB AB(TA)	教務組教學助理 使用紀錄表 回應s
12	提升學生對自身文化的認識和關注，並意識公民責任。 s	全校	12.1 利用兩天操場世界地圖，顯示全校學生國籍分佈，於9月進行調查。	學生知道同學來自甚麼地方。	參與率 問卷	上學期	MCE	早會 地圖 問卷
			12.2 學生會會議邀請不同文化及國家的同學參與討論。	不同民族代表參與學生會會議並發表意見。		十一月	MCE SU Class-teachers	學生會會議
			12.3 進行周會節，介紹不同國家民族的文化 (音樂科、視藝科、宗教事務組、學生會)	由學生設計一項文化介紹活動		三月至六月	MCE ECA(SU) AB (Music VA RA,)	周會節
13	提升學生自我覺察力s	S1-S6	13.1 正念校園計畫	學生表現 學生回應	佛學課活動紀錄 活動紀錄	11月至5月	BS MCE	貨櫃 墊
			13.2 羅漢松計畫	學生參與活動人數		10月至5月	BS MCE GA	盆

			13.3 公民大使及綠色大使			11月至5月	ECA MCE	襟章
14	與本地及境外學校進行學習交流	S1-S6	14.1 與香港大學合辦音樂會，主題為「動的邂逅」，以生長故事作為主題。	超過 80%學生有正面回應。 100%學生曾參與兩次，共 10 小時德育及公民教育範疇活動 於學習紀錄有高階思維表現的回應。	觀眾回應 演出者回應 參加者回應.	七月至十月	MCE Events Music ECA	製作費 \$320,000
			14.2 邀請本地及非華語學生到內地進行交流。			九月至七月	MCE RA AB (中史、佛學)	其他學習 經歷紀錄 表
15	推動家長自主學習	學生及家長	舉辦親子義工活動	家長於圖書館及英語角進行義工計畫	家長參與人數	全年	PTA	義工紀錄

關注事項(二):實踐克己復禮精神

	目標	對象	策略	成功準則	評估方法	施行時段	負責人	所需資源
	以克己復禮精神，由修身開始、推己及人逐步提升自我，並以盡忠、事孝為處事基礎。	全校師生	透過不同學習經驗，啟發學生仁、勇、智的內在潛能。	學生完成六年教育後，在處事為人上能實行克己復禮的精神。	1. 問卷 2. 學生學習表現 3. 其他學習經歷 4. 不同持份者及社會人士的回應 5. 學生自評	全學 年	校長及副校長 以下各計畫負責人	
1	建立「笈可好學生」準則 透過不同方式及途徑，建立學生對「笈可好學生」的觀念。 (第二年)	全校學生	1.1 全校參與培養學生的自律意識及確立對完善人格的追求。 1.1.2 訂立校本目標及主題。 不同部門及學科的推行目標及策略。 1.1.3 學生參與各項活動及計畫。	1.全體學生在學習及個人成長方面訂立目標 2.二月家長日評估問卷 3. 80%以上學生在制定的項目上達到目標。 4. 80%學生被認同有進步。 5. 學生了解學校關注事項及目標。	1. 學生訂立目標及自評紀錄 2. 學生檢視目標及檢討的紀錄 3. 老師/班主任評語及意見 4. 學校其他學習經歷文件 5. 訓導組紀錄 6. APASO 及持分者問卷	全年	-校長 -副校長 -班主任 -學與教 -學生成長支援工作組別	1. 學生訂立目標紀錄表及檢討表。 2. 展示成果壁報
			1.2 制定清晰的指示讓學生作為行事參考，從而建立學生自律的基礎，培養自律意識。	1. 與 2015-2016 學年及上學年比較，操行成績獲乙等以上學生的百分比上升。 2. 學生對校規及一般守規了解。 3. 學生按課外活動組指引，完成有關計畫。	1. 操行紀錄 2. 其他學習經歷表現紀錄 3. 問卷	全年 (上學期及下學期)	訓導組 課外活動組	

		1.3 訂立班級規則及目標。透過定期班級會議，學生有清晰的目標，並透過同儕協作，營造班級的自律性。	1.所有班級於學年開始時共同討論班規，並把班規張貼於課室壁報。 2. 同學認同班規有助建立班風及歸屬感。 -於 2 月及 5 月作檢討小結。	1. 壁報展示 2. 各班每月學行表現統計	9 月、 2 月、 5 月	-訓導組 -輔導組 -班主任 -副校長	
		1.4 強化班主任角色，強化班級經，每月級會、班會特別會議及個案會議。	1. 訓導組每月向班主任提供各班學行表現紀錄(考勤、獎罰、欠交)。 2. 班主任與學生商討改善方法及制定策略，加強各班自律意識。	1. 問卷 2. 訓導組紀錄 3. 班會意見	全年	訓導組 輔導組 教務組 副校長 (學生成長支援)	
		1.5 誠實完成課業，準時繳交。	留堂班學生數量有下降趨勢。	-問卷 -老師觀察 -留堂班紀錄	全年	教務組 訓導組 科任老師	
		1.6 介紹不同國家及背景的典範人物故事、張貼不同宣揚美德及自律的諺語。	1. 於校園張貼有關海報及橫額 2 活動主題 3 課室壁報板 -早會及周會分享内容	完成 80%或以上活動(見有關組別計畫書)		-教務組 (中文, 英文, 英國文學, 佛學, 中史, 普通話) -職業輔導/生涯規畫組 -德育及公民教育組 -總務組、-班主任	
		1.7 全校閱讀計畫： - 介紹模範人物的資料及信息。 - 透過參與學習活動，學生有機會思考各模範人物所帶出的美德。	介紹 5 個模範人物的故事	100%完成		-學務組 (中文、英文、通識) -電腦及資訊科技組 -副校長	

			1.8 配合四十周年校慶，製作介紹不同範疇的「筏可好學生」(校內及舊生)的節目。	1. 於 2015-2016 及 2016-2017 學年完成 40 個訪問及文字紀錄。	1. 40 份文字紀錄 2. 40 項錄像節目	2015-2017	-學務組 (中文、英文、電腦與資訊科技) -德育及公民教育組 -校園電視台	
			1.9 配合四十周年校慶，邀請嘉賓到校分享成長故事及成功經驗。	邀請 40 位嘉賓於周會進行分享	-90%完成 -40 份紀錄及錄像		-校長 -副校長 -校園電視台	
			1.10 探索職業世界，讓學生明白社會的需求，制訂生涯規畫地圖。	1. 高中：2 次參觀活動 2. 初中：1 次參觀活動 3. 見關注事項(一)有關學生自訂生涯規畫相關項目。 4. 安排與工作經驗有關的其他學習經歷。	90%完成		-升學就業輔導及生涯規畫組 -課外活動組 -班主任	
			1.11 各操行及良好行為相關的獎學金提供清晰的準則。表揚學生的優良表現，並為其他學生確立典範。	1. 獎學金均有清晰準則。 2. 每項獎學金均有符合資格的提名。 -獲獎學生人數比 2015-2016 學年及上學年上升	-80% 完成 -問卷及提名資料		-教務組 -課外活動組 -捐款者 -校長 -副校長	獎學金
2	培養學生成為有質素及具自信的學生： 「筏可行者」領袖計畫 從全校性層面、循序漸進地培養學生成為有質素的領袖： 領袖質素： “誠信” “責任感”，	中一至中二	2.1 透過義工服務計畫，提升初中學生的自我形象及責任感。	-所有學生均需參與不少於 10 小時的義工服務	80% 完成	全年	-教務組 -課外活動組 -義工獎勵計畫 -校園電視台	「筏可百人」計畫
	中三至中六	2.2 高中同學在各個學生小組內擔任領袖。	-高中學生於校內組織中擔任重要職務。 - 態度獲老師及其他學生肯定。	-60%高中學生擔任小組重要職務。 -70% 學生在問卷中同意學生領袖能符合一位領袖應有的質素				
	全校	2.3 成功人士作分享。訪問成功人士及學生領袖。	按計畫進度施行	80%以上完成	周會			

	“尊重”， “堅毅”， “承擔”， “關顧”	全校	2.4 學生於早會分享，進行演說，提升學生信心。	按早會計畫進度施行	80%以上完成	9月至6月	-教務組 -班主任 -副校長	
		中二至中五	2.5 安排風紀、學生會成員、四社社長參與領袖訓練活動。	相關學生參與訓練活動	80%以上完成	一次	-訓導組 -課外活動組	
		全校	2.6 參加廉政公署學校推廣計畫	按計畫進度完成	90%以上完成	11月至6月	-德育及公民教育組	-高中 I-Teen 領袖計畫 -教育局
		全校	2.7 建立邏輯思維的概念，表達意見及溝通。 2.7.1 安排早會及周會講座。 2.7.2 提供與關注事項有關的課題 2.7.3 筏可論壇 2.7.4 提升體育精神	-學生認為講座及座談會有啟發及有意義。 -學生在運動訓練中學會自律 -80%正面回應	-問卷 -學生表現	9月至6月	-教務組(體育) -德育及公民教育組 -輔導組 -副校長	-周會 -早會 -午膳時間 -多元學習津貼
		3 學生在關愛的環境中發展自律、尊重及責任感	全校	3.1 校長及老師於周會、班主任節、早會向學生傳達訊息，以助學生發展其價值觀及正確態度	1. 學生的自尊提升，表現有誠信及有禮 2. 學生學會尊重自己及他人 3. 完成早會及周會行事歷及按相關內容進行分享	1. 課堂觀察 2. 學生及老師的感想 3. 完成.APASO 問卷及其他持份者問卷所得資料		-教務組 -訓導組 -輔導組 -德育及公民教育組
		全校	3.2 參與區內義工服務 3.2.1 親子義工服務。	10至20名學生及家長參與義工活動。	參與紀錄	每學期一	-家長教師會 -課外活動組	

		中二至中五	3.3 透過籌組全方位學習活動，例如：領袖訓練營、生活體驗日營，培養學生的正確價值觀及拒絕誘惑的技巧。	80% 學生認為訓練營有助強化他們的價值及態度。	問卷	次 一次	-學生支援組別	"Let's Shine" 校園驗毒計畫
		全校	3.4 宣揚及培育關愛文化，支援新生適應學校生活。	-70%老師認為計畫有助於學生之間建立關愛文化 -70% 參與學生認為計畫有助他們互相認識。 -70% 新生認為計畫有助他們適應校園。	-問卷	全年	學生支援組別	
			3.5 學生於放學前清潔課室，培養關愛校園的文化。	-降低工友投訴	老師及工友意見 問卷	全年	-總務組	清潔用具
			3.6 安排學生領袖組織不同服務。服務區內區外有需要人士。	80% 學生領袖組織活動，並從中提升自信心。	其他學習經歷紀錄 問卷	全年	-課外活動組 -義工獎勵計畫	
			3.7 建設綠色校園，強化學公民責任及心理質素: 3.7.1 垃圾分類箱 3.7.2 靜思室 3.7.3 綠色午膳 3.7.4 綠色大使	1.校園內分類垃圾箱的使用情況。 2.課室及教員室廢紙回收的情況。 3.有關環保活動的參與次數及表現。 4. 同學的環保意識.	1.觀察 2. 工友意見 3. 班主任意見 4. 問卷 5. OLE 紀錄	全年	副校長 班主任 總務組 課外活動組 德公組 宗教事務組 教務(地理)	
		全校	3.8 學校於乘搭校巴時:遵守規則，不可高聲喧嘩或站立。	較之前投訴次數減少 問卷資料	老師及司機觀察及回應	全年	總務組	
4	推行筏可健康校園計畫——自我管理	中一學生	4.1 「街跑少年」青年健康長跑訓練計畫	-超過 80%學生完成計畫	1. 問卷 2. 其他學習經歷		課外活動 教務	街跑少年 計畫

		全校	4.2 「全城街馬」比賽 4.3 「毅行者」活動	-超過 80%參加學生完成比賽			體育科	
		所有員工	4.1 教師培訓: 專業發展工作坊。主題: 培養健康校園	-超過 80%參加老師認為 工作坊有助加深對反毒品 教育的認識		全年	輔導組	教師發展 日
		所有家長	4.2 家長教育: 講座主題:培養健康校園	超過 80%參加家長認為工 作坊有助加深對家長教育 的認識				家長日 校園驗毒 計畫
		全校	4.3 協助學生養成健康生 活習慣，舉辦反毒品、 性教育及校園健康資訊 站	1. 超過 80%學生認 為講座可增加他們 對毒品、性教育及 健康生活的知識。 2. 超過 80%學生 認為健康檢查可提高他們 對身體的關注。		一次	輔導組	校園驗毒 計畫
		S1-S6	4.4 安全校園	火警演習 3 次 定期檢查各項安全品	演習紀錄 檢查紀錄		總務組	
		S1-S6	4.5 正念校園計畫	1. 100%學生曾參與正念活 動 2. 80%學生認為正念活動 有助他們提升心理素質。	1. 活動紀錄/ 課堂紀 錄 2. 問卷		教務組(佛學) 德育及公民教育組 宗教事務組	
		S1-S6	4.6 校園素食推廣	-每月提供兩次素食 -素食創意比賽	完成計畫		總務組 德育及公民教育組	贊助
5	培養學生堅毅和服務 精神	全校	各班每天離校前要清理 課室...	較之前投訴次數減少 10%	老師及工友觀察及回 應	全年	總務組	清潔材料
		全校	學校於乘搭校巴時: 1. 遵守規則，不可高 聲喧嘩 或站立。	較之前投訴次數減少 10%	老師及司機觀察及回 應	全年	總務組	

辛部 政府津貼撥款運用計畫 2016-017

(1) 學校發展津貼 -- IT 組

項目	關注重點	策略/工作	預期好處	時間表	所需資源	成功準則	評估方法	負責人
聘請 IT 技術員	1. 支援教師於 IT 教學上的工作。 2. 維持及管理校內的 IT 設備。	1. 於 IT 技術方面支援教職員的日常工作。 2. 管理學校的網絡、電腦及週邊設備。	1. 使老師能專注教學，減輕在 IT 方面的工作壓力。 2. 讓學校的電腦系統維持穩定。	由 2016 年 9 月起，為期一學年	員工薪酬及強積金\$195,000	1. IT 技術員能與教職員互相合作，提高教學效率。 2. 校內電腦網絡正常運行。	1. 老師對技術員的反應。 2. 校內電腦網絡停止運作次數。	林峰老師

(2) 多元學習津貼-新高中其他課程 (整項計畫共三年 2014-2017) 第三年(2016-2017)計畫

項目	關注重點	策略/工作	預期好處	時間表	所需資源		成功準則	評估方法	負責人
1. 項目 拔尖課程：成立新高中體育科的支援計畫	<p>1 選取對體育項目有興趣及能力的同學，提升他們對體育項目的組織及領袖才能。</p> <p>2 透過訓練活動培養同學的意志力、團體精神。</p> <p>3 提升同學的體適能，從而發掘他們對體育運動的更高潛能。</p> <p>4 給予他們交流的活動，使他們擴闊運動的國際視野。</p>	<p>1 聘請教練，成立學校校隊，加強訓練。</p> <p>2 透過訓練提升同學對體育活動的組織及領袖能力，培養同學的意志力及團隊精神，從而發掘他們對體育運動的更高潛能。</p> <p>3 設計或參加不同組織的交流活動或交流營，讓同學擴闊運動的視野。</p> <p>4 增加參加校外的訓練及比賽，讓同學培養體育精神的機會。</p>	<p>1 學生能透過額外訓練得到專門化的體育知識。</p> <p>2 能透過交流活動擴闊自我的視野。</p> <p>3 能組織及策劃各項體育活動。</p>	2014--2017	導師費用	\$10,000	<p>1 學生能掌握較專門之基本技巧。</p> <p>2 能參加正規及較大型的運動比賽。</p> <p>3 能策劃及組織各類的體育活動或比賽。</p>	<p>1 問卷</p> <p>2 導師報告</p>	<p>課外活動主任：WE (負責人)</p> <p>體育科導師：FWC (聯絡員)</p>
					報名費用	\$1,000			
					交流費用	\$32,000			
					課程費用	\$5,000			
					交通津貼	\$15,000			
					總數	\$63,000			

(3) 校本課後學習及支援計畫

項目	關注重點	服務對象	預期好處	時間表	所需資源		成功準則	評估方法	負責人
					項目	預算支出			
I.執行目標： 協助清貧學生 參予課外活 動，藉此提升 他們的： -抗逆力 -自信心 -專注力 -與人溝通的能 力	I. 本校現 況： 本校學生多數 來自社經地位 較低的家庭， 而本校地處大 澳，遠離市 區，學生參與 課外活動的機 會和所得的資 源較少，本校 希望透過開辦 不同的課外活 動，提升學生 的抗逆力，強 化學生的自信 心，提升學生 的專注力，並 改善溝通技 巧。	本校清貧學生： 1. 凡接受社會福 利署的「綜合社會 保障援助」的學 生，或； 2. 凡接受學生資 助辦事處批核的全 額或半額津貼資助 的學生，或； 經學校甄別為清貧 的學生。	有需要學生得 到支援	2016 年 9 月至 2017 年 8 月	舞獅班	\$40,000	1. 觀察學 生表現 2. 收集家 長意見問卷	1 問 卷 2 導 師報 告	課外活動主 任：黃以諾 主任 (負責人) 鄭欄欣老師 盧永博先生
					籃球班	\$20,000			
					啦啦隊班	\$20,000			
					足球班	\$16,000			
					總計	\$96,000			

(4) 開展德育及國民教育津貼

項目	關注重點	策略 / 工作	預期好處	時間表	所需資源	成功準則	評估方法	負責人
德育及國民教育津貼	1 提升學生對中國國情之認識。 2 發展校本德育課程。 3 制定全校德育及公民教育課程。	1 參加香港佛教聯合會德育及公民教育教材發展計畫。 2 試教及檢視成果。 3 推行午間公民教育活動。 4 推廣各民族互相欣賞的校園文化。 5 籌辦認識祖國文化歷史的活動。	1 提升學生批判能力。 2 增進學生對中國國情之了解。 3 引起學生興趣，思考個人與社會及國家發展的關係。從而認知個人的社會責任。	2015-2016 中一直推行德育及公民教育教材	1 聘請老師推行相關項目： \$400,000 2 購買相關教材及活動所需物品 \$ 6,000	1 完成教材並給予回饋。 2 試教完成。 3 午間活動完成。 4 舉辦一次認識國情活動。	完成進度是否符合成功準則。	崔惠儀(德育及公民教育主任)

(5) 改善非華語學生的中文學與教津貼

項目	關注重點	策略/工作	預期好處	時間表	所需資源	成功準則	評估方法	負責人
聘請非華語學生中文科老師及教學助理	<p>1. 提升非華語學生對中文的應用，包括在聽、講、寫，讀的能力的提升。</p> <p>2. 為非華學生提供 GCSE、GCE 中文課程學習支援。</p> <p>3 發展校本課程。</p>	<p>1.安排課程及製作適切的教學材料。</p> <p>2.以學生的能力分組提升不同水平的語文訓練。</p> <p>3.提供 GCSE 中文科課程予高年級的非華語學生。</p> <p>4.推薦及協助訓練非華語同學參加校外公開華語朗誦比賽及其他活動。</p> <p>5.協助舉辦 有關中文及中國文化的活動為非華語同學提供學習語境。</p> <p>6.提供課後支援予非華語同學。</p> <p>7.推動非華語學生閱讀中文書籍。</p> <p>8.全校參與模式--《三字經》學習計畫。</p>	<p>1.不同能力的學生均能得到適當的中文能力的提升。</p> <p>2.有足夠能力應付 GCSE 及 GCE 中文科試。</p> <p>3.提升與華語同學的溝通能力。</p> <p>4.非華語學生更快融入學習環境。</p>	由 2015 年 9 月開始為期一學年	使用改善非華語學生的中文學與教津貼 \$1,500,000, 用作增聘教學人手及補助非華語生學習上所需。	<p>1.完成既定課程，有合格表現。</p> <p>2.參加 GCSE 及 GCE 中文科試有理想表現。</p> <p>3.非華語同學能以中文與別人溝通。</p> <p>4.非華語同學閱讀中文書籍量增加。</p>	<p>1.課堂表現。</p> <p>2.考試成績。</p> <p>3.朗誦比賽非華語同學的參與度及表現。</p> <p>4.參與校內活動表現。</p> <p>5.全校參與「三字經閱讀計畫」同學表現。</p>	<p>吳穎欣老師 (非華語學生學習支援組組長)</p> <p>崔惠儀 副校長 (學生支援)</p>

(6) 多元學習津貼 -- 應用學習課程

項目	關注重點	策略 / 工作	預期好處	時間表	所需資源	成功準則	評估方法	負責人
資助學生修讀校外院校提供，並經政府批核開辦的應用學習課程	為學生提供多元學習機會，豐富學生的知識	就各大專院校所開辦的應用學習課程，向學生提供學校課程以外的進修課程。	<ol style="list-style-type: none"> 1. 學生能得到多元化的學習體驗和獲取資歷的途徑。 2. 提供不同課程予學生選讀，增加課程的廣度。 3. 學生可透過職業導向課程增加對讓行業的了解，有助釐定個人目標。 	<p>中五級：由2016年9月起，為期兩學年(2016-2018)。</p> <p>中六級：由2015年9月起，為期兩學年，本學年為學生修讀應用學習課程第二年(2015-2017)。</p>	<p>2016-2017年度學校資助：</p> <p>中五級及中六級學生合共 \$124850</p>	<ol style="list-style-type: none"> 1. 學生須成功完成應用學習課程 2. 學生在學習態度有所進步 	<ol style="list-style-type: none"> 1. 蒐集以下持份者的意見： <ol style="list-style-type: none"> a. 修讀應用學習課程的學生 b. 教師 c. 家長 2. 修讀學生的表現，如： <ol style="list-style-type: none"> a. 出席率 b. 完成率 c. 問卷 d. 畢業成績 	<p>應用學習學校課程主任：侯珈駿老師</p> <p>應用學習中文(非華語學生適用)課程主任：吳穎欣老師</p> <p>副教務主任：郭蕙妍老師</p>
應用學習中文(非華語學生適用)	為非華語學生提供額外途徑，獲取另一中文資歷。	<ol style="list-style-type: none"> 1. 於學習時段及課餘時間進行教學。 2. 學生根據自己的語文能力、興趣和志向，考慮報讀。 3. 課程提供院校安排及提供入學試，讓學生可以按此參考是否適合入讀。 	<ol style="list-style-type: none"> 1. 學生能取得中文(第二語言)的本地資歷。 2. 提供更多課程選擇給非華語同學學習中文。 3. 鞏固非華語學生在職場使用中文的語言能力。 4. 課程受本地大學及專上院校承認， 	<p>中五級 (2016-2018)</p> <p>中四級 (2017-2019)</p>	<p>2016-2017中五級共19名學生修讀，所需資源合共：\$228,000</p> <p>中四級學生人數預計約10名。</p>	<ol style="list-style-type: none"> 1. 學生須成功完成應用學習課程 2. 學生應同課程有助提升中文程度。 		

(7) 學生支援學習-新來港學童計畫書

項目	關注重點	策略 / 工作	預期好處	時間表	所需資源	成功準則	評估方法	計畫內容	負責人
1 協助內地來港學童適應學校生活及課程	1 提升學業成績。 2. 加深對本地文化認識。 3. 輔導心理支援，以利適應本。	1 聘請導師到校作功課輔導。 2 建立同學自學習慣。 3 增聘學習支援人員協助推行活動	1 協助同學適應本地課程。 2 同學養成自學習慣。	2016 年 12 月至 2017 年 6 月進行，約 10 節，每課分兩節進行，共兩節，同學參加其中一節或兩節。	1 導師薪金時薪\$300 2 全期薪金約 \$300X20=\$6,000 (每節 1-2 小時) 3. 其他開支 \$4,000 4 學習支援人員約 \$27,000	1 同學學習得到支援。 2 學習表現有進步。 3 同學對本地文化認識加深。	1 課業表現 2 完成進度	1 聘請兼職老師協助同學解決適應問題。 2 津貼迎新活動，安排同學學習本地文化及語言。 3 購買學習材料，提供課程讓學生學習。 策略: 1 由於本校地處偏遠地區，較難聘用導師，為方便同學進行自習故以電腦軟件進行自習。同學在新學年能借用並按學習計畫撰寫學習日誌以增進學習效能。	崔惠儀副校長 (學生支援) 英文科 中文科 輔導組
2 協助非華語學童適應學校生活及課程		1 聘請導師每週到校進行口語溝通訓練。 2 建立同學自學習慣。 3 增聘學習支援人員協助推行活動	1 協助同學掌握中文生活用語。 2 強化同學口語溝通能力。			1 同學口語表達能力有進步。(考試成績) 2 學習表現有進步 3 同學對本地文化認識加深。	1 課堂表現 2 完成進度		
					總額: \$37,317				

(8) Work Plan on Life Planning Education and Career Guidance Service (2016-17)

Objectives	Targets	Strategies	Success Criteria	Methods of Evaluation	Allocation of the CLP Grant
To initiate the planning process by understanding students' own career/academic aspirations through self understanding and reflection	S2 - S3	<ul style="list-style-type: none"> To identify and understand themselves by using the personality trait tests 	<ul style="list-style-type: none"> Students can identify their own personalities. 	<ul style="list-style-type: none"> Personality trait tests S2 & S3 Life Planning workshops 	<ul style="list-style-type: none"> Salary subsidies of the Life Planning Team members in 2016-2017 = \$500,000.00
	S4 - S6	<ul style="list-style-type: none"> To assist students in devising career plans by reflecting on the current problems to develop positive attitudes through allotted Class Teacher periods 	<ul style="list-style-type: none"> Students can formulate medium and long term goals and career/learning targets. 	<ul style="list-style-type: none"> Reflection worksheet 	
To help students explore the career world and pursue the goals by equipping students with life planning skills	S1 - S3	<ul style="list-style-type: none"> To be aware of the realistic opportunities in future studying and working field 	<ul style="list-style-type: none"> Students realize the options of studies and career. 	<ul style="list-style-type: none"> Questionnaires 	<ul style="list-style-type: none"> \$400 membership of HKACMGM
	S3	<ul style="list-style-type: none"> To facilitate students' subject selection by arranging further studies talks and sharing To provide guidance on subject selection in the mentorship program 	<ul style="list-style-type: none"> Students are able to find suitable careers and link the career options with study choices. Students feel satisfied with the subject selections. 	<ul style="list-style-type: none"> Questionnaires Attendance 	
	S4 - S6	<ul style="list-style-type: none"> To gain learning experiences about work by joining the work experience scheme, arranging career-related talks and visits to workplace, participating in career-related programs such as ENGAGE and BSPP To provide guidance on university admission and course selection by organizing assemblies and S6 Mock Result 	<ul style="list-style-type: none"> Students are able to understand their work values and how they impact their career choices. Students are able to look for suitable courses based on the information provided. 	<ul style="list-style-type: none"> Questionnaires Attendance 	

		Release day			
To support other school personnel in the delivery of life planning education and further studies/career information	Parents	<ul style="list-style-type: none"> To provide information to parents on assigned Parents' days 	<ul style="list-style-type: none"> Parents consider that the talks and the emails can enrich the knowledge of life planning education and further studies/career information. 	<ul style="list-style-type: none"> Questionnaires Participation rates 	
	Teachers	<ul style="list-style-type: none"> To provide guidelines and expected learning outcomes for conducting the 	<ul style="list-style-type: none"> Teachers consider that the guidelines and information are useful and clear to 	<ul style="list-style-type: none"> Questionnaires 	

		<p>mentorship programs for each form</p> <ul style="list-style-type: none"> • To provide updated information related to career and further studies • To encourage teachers attend the professional training workshops 	implement the life planning education.		
	Alumni	<ul style="list-style-type: none"> • To conduct the S6 graduates' surveys • To invite S6 graduates to share their past experiences 	<ul style="list-style-type: none"> • Students find the sharing is useful to choose further study pathways. 	<ul style="list-style-type: none"> • Questionnaires 	
To optimize the career guidance related programmes to suit the diversified needs of students	S1- S6	<ul style="list-style-type: none"> • To provide individual or group career counseling for SEN students and low-motivated students 	<ul style="list-style-type: none"> • Students find the counseling helpful which focus on their own needs. 	<ul style="list-style-type: none"> • Questionnaires 	

9. 加強學校行政管理津貼

整體目標:本校已全面檢視日常運作，期望透過下列改善措施，整體提升學校在處理學生學習歷程檔案以及教職員考職上的行政效能，尤其減少使用紙本資料，節省教職員存取及查閱學生及教職員資料的行政工作，並透過制訂工作指引，完善學生資料管理及支援工作的流程。

範疇	預期成效	推行項目	成功準則(量度指標)	財政預算	持續發展方案
學生支援/與教學相關的行政工作	<ol style="list-style-type: none"> 透過將學生不同學習指標的資料電子化，優化學校行政程序，並減輕教職員相關的文書及統計工作。 透過將過往 10 年畢業生資料數碼化，提升行政程序及增加空間。 透過將教職員考勤及考績資料電子化，方便整理及進行相關的研究及分析。建立學校考績制度電子化的基礎。 推行全校學生獎勵計畫，令學生學習紀錄更全面，學生及老師在翻查個人資料時更方便。 	<ol style="list-style-type: none"> 建立一個環保、具保安功能，而且高效能的學生資料系統，有系統地存取學生資料。 建立一個教職員資料系統，奠定電子考績制度的基礎。 訂定學生學習歷程的不同達標項目，推行全校學生獎勵計畫，全面展示學生不同領域的學習成果。 聘請行政助理，協助優化資料管理系統工作，並制訂相關工作指引。 購買相關服務系統。 整理現有視訊，將相關視訊資料存檔編目，方便查閱。 	<ol style="list-style-type: none"> 成功把學生資料數碼化，並為學校建立清晰的目錄架構，方便日後管理、分發、存取及查閱；以及制訂相關工作指引。 成功建立電子考績系統。 80% 教職員認同優化訊息管理系統可提升存取學生及教職員資料及視訊資料的工作效率。 	<ol style="list-style-type: none"> \$50,000 外聘公司將舊生及現屆學生資料、教師考績紀錄檔案記錄進行電子化。 \$80,000 購買服務系統。 \$120,000 聘請行政助理(12 個月連強積金) 	<ol style="list-style-type: none"> 繼續使用學生檔案管理系統存取舊生及現屆學生以及在職及離職教職員資料檔案記錄 計畫結束後，其他校內支援人員可繼續協助優化學生檔案/教師資料管理工作，並使用及更新相

10. 促進香港與內地姊妹學校交流試辦計畫

學校名稱：佛教筏可紀念中學		姊妹學校名稱：廣東華僑中學				締結日期：2014年	
本校擬於試辦計畫推行期間舉辦下列姊妹學校交流活動： (請說明擬舉辦交流項目的名稱和初步構思，以及監察和評估成效的方法。)						監察／評估	津貼分配
項目編號	交流項目名稱及內容	預期目標 (交流活動擬達致的目標)	擬舉辦學年			學校如何評估成效及匯報評估結果？	擬舉辦的交流活動有哪些主要的支出？
			15/16	16/17	17/18		
1	<p>行政人員訪校交流</p> <p>1.1 廣東華僑中學行政人員到校探訪及交流。</p> <p>1.2 本校行政人員到廣東華僑中學探訪及交流。</p>	了解兩校校情，奠定交流的基礎，並商議交流的活動項目。	✓	✓	✓	<p>1. 完成訪校活動，建立溝通平台</p> <p>2. 交流平台的確立</p>	<p>1.1 支付行政助理部分薪金費用，負責行政及聯絡事宜。</p> <p>1.2 往返內地交通費用。</p>
2	<p>師生演出交流</p> <p>2.1 欣賞兩地學校演出項目，觀摩交流。</p> <p>2.2 出席姊妹學校計畫十周年晚會</p> <p>2.3 邀請姊妹校學生到香港參與演出及觀看演出。</p>	<p>2.1 與國內學校建立交流連繫。</p> <p>2.2 管理層及有關老師建立通訊</p> <p>2.3 了解兩地學生演出水平及構思合作方式。</p> <p>2.4 出版快訊，讓學生參與編輯工作。</p>	✓	✓	✓	<p>2.1 出席情況</p> <p>2.2 出席後問卷</p>	<p>2.1 往返內地交通費用。</p> <p>2.2 編輯(師生及教學助理)</p> <p>2.3 快訊印刷費</p>

3	透過運動項目促進兩地學校師生交流	3.1 師生參與姊妹校活動，互相學習，透過運動切磋，促進交流和溝通。 3.2 提倡運動，提升身心健康的訊息。	✓	✓	✓	3.1 出席情況 3.2 項目是否按進度完成 3.3 學生心聲	3.1 往返內地交通費用。 3.2 編輯(師生及教學人員) 3.3 紀念品
	3.1 師生赴穗參加迷你馬拉松比賽 3.2 邀請姊妹校學生到本校參與運動項目 3.3 利用軟件，組織跨境健康計畫						
4	藝術作品跨境聯校展	4.1 擴闊學生眼界 4.2 透過跨境展覽，讓學生接觸內地藝術及相關潮流文化。			✓	4.1 完成進度 4.2 學生意見 4.3 交流會學生感想及觀眾回饋。	4.1 學生及教學人員往返內地交通、膳食及住宿費用。 4.2 編輯(師生及教學助理) 4.3 紀念品 4.4 藝術品運輸費
5	舉辦姊妹校中、英文投稿徵文及短片比賽	5.1 促進姊妹校學生之間的文化及學術交流。 5.2 提升學生的寫作興趣。		✓	✓	5.1 完成進度 5.2 學生反應及老師評語 5.3 網上留言回應	5.1 學生及教學人員往返內地交通、膳食及住宿費用。 5.2 印刷費用 5.3 獎品
	5.1 與兩地老師及學生商議主題 5.2 邀請各學校老師擔任評判 5.3 評審 5.4 選取好作品編印姊妹校文集						
6	舉辦普通話學習活動	6.1 擴闊學生眼界 6.2 提升普通話能力和交談信心，提升真實語境。 6.3 參觀名勝，增加知識。		✓	✓	6.1 學生回應 6.2 學生在普通話科的興趣有所提升(問卷) 6.3 出版快訊	6.1 學生及教學人員往返內地交通、膳食及住宿費用。 6.2 快訊印刷費用
	6.1 利用 Skype 促進學生在網上練習普通話口語交流 6.2 安排本地學生到姊妹校體驗普通話作教學語言的學習生活。						

7	安排教師觀課交流	7.1 促進專業交流		✓	✓	7.1 老師感受及回應.	7.1 往返內地交通、膳食及住宿費用。
	7.1 組織觀課活動，前往廣州進行教師專業發展項目。 7.2 舉辦交流會分享教學心得。	7.2 了解內地教學情況				7.2 問卷 7.3 各學習範疇報告及分享習得。	7.2 印刷費。